

NAFARROAKO PARLAMENTUKO

ALDIZKARI OFIZIALA

XI. legegintzaldia

Iruña, 2025eko otsailaren 3a

11. ZK.

A U R K I B I D E A

G SAILA:

Txostenak, deialdiak eta Parlamentuko informazioa:

—11-23/CCO-00020. “Errenta bermatuaren kudeaketa eta enpleguan duen inpaktua (2019-2023)” fiskalizazio-txostena, Kontuen Ganberak egina (2. or.).

G saila:
TXOSTENAK, DEIALDIAK ETA PARLAMENTUKO INFORMAZIOA

11-23/CCO-00020. “Errenta bermatuaren kudeaketa eta enpleguan duen inpaktua (2019-2023)” fiskalizazio-txostena, Kontuen Ganberak egin

Nafarroako Parlamentuko Mahaiak, 2025eko urtarrilaren 20an eginiko bilkuran, Eledunen Batzarrari entzun ondoren, erabaki hau hartu zuen, besteak beste:

Kontuen Ganberak “Errenta bermatuaren kudeaketa eta enpleguan duen inpaktua (2019-2023)” fiskalizazio-txostena egin du.

Nafarroako Kontuen Ganbera arautzen duen abenduaren 20ko 19/1984 Foru Legearen 8.c) artikuluari dagokionez Nafarroako Parlamentuko

Erregelamenduaren 230. artikuluan ezarritakoarekin bat, honako hau ERABAKITZEN DA:

1. Txosten horren edukiaren jakinaren gainean dagoela adieraztea.

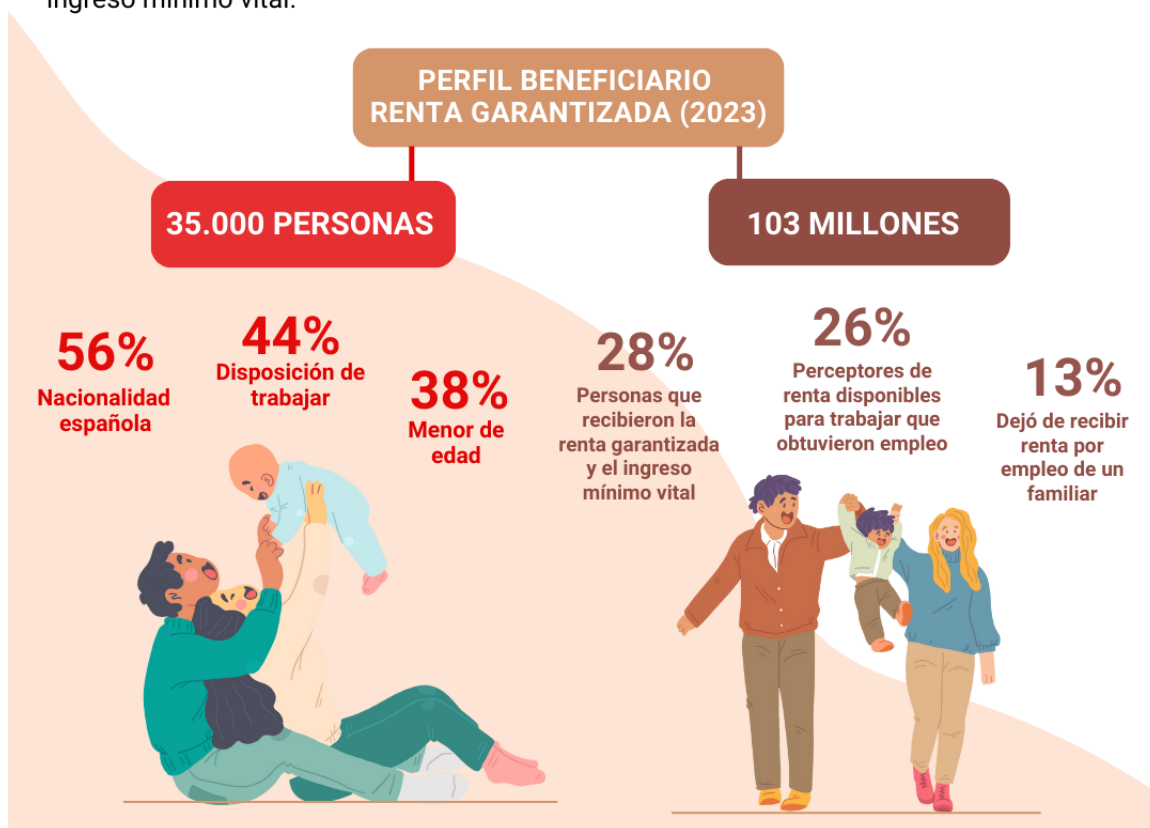
2. Nafarroako Parlamentuko Aldizkari Ofizialean argitara dadin agintzea.

Iruñean, 2025eko urtarrilaren 20an

Lehendakaria: Unai Hualde Iglesias

RESUMEN / GESTIÓN DE LA RENTA GARANTIZADA Y SU IMPACTO EN EL EMPLEO (2019-2023)

Un **17%** de la población navarra está en **riesgo de pobreza** y casi el **8%** en **pobreza severa**. Para hacer frente a esta situación, existen dos herramientas: la renta garantizada y el ingreso mínimo vital.



Desde su implementación en 2022, el **ingreso mínimo vital** ha beneficiado a **18.200 personas**, con un gasto de **50 millones** en 2023.

CONCLUSIÓN Y RECOMENDACIONES

La Cámara de Comptos destaca la **dificultad** de **gestionar de forma conjunta** la renta garantizada y el ingreso mínimo vital por la **falta de medios** para un control efectivo.

- Intensificar las acciones para garantizar que los perceptores que están en **disposición de trabajar acepten las ofertas** de empleo.
- Finalizar el desarrollo de un **programa informático más eficaz**.

AURKIBIDEA*Orrialdea*

I. SARRERA.....	5
II. HELBURUAK ETA NORAINOKOA	5
III. ONDORIOAK ETA GOMENDIOAK.....	7
III.1 Familia unitate hartzaileen, administrazio publikoen eta OGZen betebeharren betetze mailari buruzko azterketa	9
III.2 Enpleguarekin lotutako EBaren adierazleen bilakaera	11
III.3 EBaren eta bizitzeko gutxieneko diru sarreraren kudeaketaren azterketa	12
III.4 Gomendioak.....	13
IV. ESKUBIDE SOZIALETAKO, EKONOMIA SOZIALEKO ETA ENPLEGUKO DEPARTAMENTUAREN ETA OINARRIZKO GIZARTE ZERBITZUEN ERANTZUKIZUNA	14
V. KONTUEN GANBERAREN ERANTZUKIZUNA.....	15
1. GEHIGARRIA. ARAU ESPARRUA.....	16
2. GEHIGARRIA. FISKALIZAZIOAREN BESTE OHAR ETA AURKIKUNTZA BATZUK	17
2.1 EBaren eta bizitzeko gutxieneko diru sarreraren alderdi orokorrak.....	17
2.2 Familia unitate hartzaileen, administrazio publikoen eta OGZen betebeharren betetze mailaren berrikuspena.....	23
2.3 EBarekin lotutako enplegu adierazleak	28
2.4. Ganbera honek 2019ko apirilean errenta bermatuari eta gizarte inklusioari buruz egindako txostenaren gomendioen jarraipena.....	30
1. ERANSKINA EB KUDEATZEKO PROZEDURAREN FLUXUGRAMA	32
2. ERANSKINA. EB JASOTZEN DUTEN PERTSONEN BILAKAERA ETA HAIEN EZAUGARRIAK (2019-2023)	33
BEHIN-BEHINEKO TXOSTENARI EGINDAKO ALEGAZIOAK.....	36
BEHIN-BEHINEKO TXOSTENA DELA-ETA AURKEZTUTAKO ALEGAZIOEI KONTUEN GANBERAK EMANDAKO ERANTZUNA	42

I. SARRERA

Nafarroako Parlamentuko Bozeramaileen Batzarrak, 2023ko urriaren 2ko bilkuran, erabaki zuen Kontuen Ganberari eskatzea, Alderdi Popularra parlamentuko taldeak eskatuta, fiskalizazio txostena egin dadin *Gizarteratzerako eta Errenta Bermaturako Eskubideak arautzen dituen azaroaren 11ko 15/2016 Foru Legea (2019tik 2023ra bitarte) eta 2018-2021 aldirako Nafarroako Gizarteratze Plan Estrategikoa eraginkortasun eta efizientziarekin bete izanari buruz*. Kontuen Ganberak 2024ko fiskalizazio programan sartu zuen eskari hori.

Horri dagokionez, adierazi nahi dugu ganbera honek txostena egin zuela 2019ko apirilean errenta bermatuaren (aurrerantzean, EB) eta gizarte inklusioaren kudeaketari buruz 2016-2018 aldian; 12 gomendio egin genituen, zeinak txosten honen 2.4 eranskinean bildu baititugu.

Landa lana hiru hilabeteko epean egin zuen lantalde batek, zeina auditoretzako bi teknikarik, sistema informatikoetako erdi mailako teknikari batek eta auditore batek osatu baitzuten. Kontuen Ganberaren zerbitzu juridiko eta administratiboek laguntza eman zuten.

Lan horren emaitzak Nafarroako Gobernuko Eskubide Sozietako, Ekonomia Sozialeko eta Enpleguko Departamentuko kontseilukideari jakinarazi zitzaizkion, alegazioak aurkez zitzaten, Nafarroako Kontuen Ganberari buruzko abenduaren 20ko 19/1984 Foru Legearen 11. artikuluan ezarritakoari jarraituz.

Epea amaituta, Nafar Lansare-Nafarroako Enplegu Zerbitzuko kudeatzaileak eta Babes Sozialaren eta Garapenerako Lankidetzaren zuzendari nagusiak alegazioak aurkeztu dituzte elkarrekin. Alegazio horiek aztertu ondoren, txostenean jaso dira, ganbera honen erantzunarekin bat, eta, horrenbestez, txostena behin betikotzat sailkatzen da.

Eskerrak eman nahi dizkiegu Eskubide Sozietako, Ekonomia Sozialeko eta Enpleguko Departamentuko (aurrerantzean, departamentua) langileei eta, bereziki, Errenta Bermatuaren eta Prestazio Ekonomikoen Ataleko langileei, Programen Jarraipenerako Atalari, Nafar Lansare-Nafarroako Enplegu Zerbitzuko (aurrerantzean, NL) Lan Aktibaziorako eta Lurralde Koordinaziorako Zerbitzuari eta oinarrizko gizarte zerbitzuei (aurrerantzean, OGZ) lan hori egiteko emandako lankidetzagatik.

II. HELBURUAK ETA NORAINOKOA

Kontuen Ganberak bilera bat egin zuen eskaera aurkeztu zuen parlamentuko taldearekin, eta, horren ostean, betetze mailari eta eraginkortasunari buruzko auditoretza helburu hauek zehaztu zituen eskaera horretarako:

- Prestazio hori jasotzen duten familia unitateek Gizarteratzerako eta Errenta Bermaturako Eskubideak arautzen dituen azaroaren 11ko 15/2016 Foru Legearen 18. artikuluan araututako betebeharrak betetzen dituzten aztertzea. Honako hauek dira:

18. artikulua. Betebeharrak

Errenta bermatua jasotzen duten familia-unitateek betebeharrak izanen dituzte:

- a) Bizitokia Nafarroan izatea, jarraian eta egiazki, prestazioa jasotzen den denbora guztian.*
- b) Eskatzaileari nahiz familia-unitateko edozein kideri legozkiokeen prestazio ekonomikoetarako eskubide oro erabiltzea prestazioa jasotzen den aldi osoan.*
- c) Lan egiteko adinean dauden jasotzaile guztiak enplegu egokiaren eskaintzak hartzeko prest egotea, eta onartzea gertatzen direnean, salbu eta, oinarrizko gizarte zerbitzuen iritziz, lan merkatuan edo enplegu babestuan sartzeko egoeran ez dauden pertsonak badira. Lehenago aipatu pertsonak inskribaturik egon beharko dute, enplegu eskatzaile gisa, Nafar Lansare-Nafarroako Enplegu Zerbitzuaren bulegoetan, salbu eta egoera administratibo irregularrean dauden pertsonak.*
- d) Oinarrizko gizarte zerbitzuek, gizarte zerbitzu espezializatuek edo enplegu zerbitzuek proposatzen dizkieten laneratzeko eta gizarteratze jardueretan parte hartzea.*
- e) Errenta bermatua onesterakoan kontuan hartu ziren unitate jasotzaileen ezaugarrietan edozein aldaketarik gertatuz gero, haren berri ematea aldatu gertatu eta hamabost egun baldioduneko epean.*
- f) Unitate jasotzailearen ohiko helbidea aldatuz gero, haren berri ematea gertatu eta hamabost egun baldioduneko epean.*
- g) Bidegabeki jasotako ordainketak itzultzea.*

- Gizarteratzerako eta Errenta Bermaturako Eskubideak arautzen dituen azaroaren 11ko 15/2016 Foru Legearen 34. artikuluan jasotako gizarteratzerako eta EBrako eskubideak batera baliatzeari buruzko xedapen orokorrak betetzen diren berrikustea. Honako hauek dira:

34. artikulua. Xedapen orokorrak.

1. *Errenta bermatua aurrenekoz eskatzen duten familia-unitateei informazioa eta orientabidea emanen zaizkie, gizarteratzeko prozesu pertsonalizaturako eskubideaz foru lege honetan zehaztu bezala eta programan sartzen diren egunetik bertatik aurrera balia daitezten. Nolanahi ere, errenta bermatuaren eskatzaileek hura jasotzeagatik beren gain hartzen dituzten betebeharrekin ados daudela adieraziko dute.*

2. *Familia-unitateak urtebetetik gorako epe etengabe batean jaso baldin badu errenta bermatua, eta jasotzen den errentan haren egoera ekonomikoaren aldaketaren ondoriozko inolako aldaketarik izan ez bada, gizarteratzeko prozesu pertsonalizatua egin beharko da, gizarteratze aktiborako pizgarriak emate eta sustatze aldera; beraz, oinarritzko gizarte zerbitzu eskudunak foru lege honetan ezartzen den moduan hasiko du prozedura, eta prozeduran ukiturik dauden pertsonak, berriz, beharturik egonen dira bi aldean artean libreki hitzartutako programa pertsonalizatua betetzera.*

3. *Familia-unitateak gutxienez hogeita lau hilabeteko epe etengabe batean jaso baldin badu errenta bermatua, kasuan kasuko administrazio publikoak eskaini egin beharko dio enplegu sozial babestuko programa batean parte hartzeko aukera behinik behin, edo enplegu eta/edo prestakuntzarako beste aukera bat, salbu eta, erregelamenduz ezartzen diren zerbitzu publikoen iritziz, familia-unitateko kideak ez badaude horretan parte hartzeko moduan. Eskaintza hori programa pertsonalizatuan jaso beharko da, bai eta horrek dakartzan betebeharrak ere.*

4. *Errenta bermatuaren eskaera tramitatzeari dagokionez gizarteratzearen gaineko kodiagnostiko eta programa pertsonalizatu bat egitea beharrezkoa den kasu guztietan, programan jaso beharreko jarraipen sistemak aurreikusitako eginen du egoeraren berrikuspenak sei hilabete behin gutxienez egitea.*

- Enpleguarekin lotutako errenta bermatuaren adierazle jakin batzuen bilakaera aztertzea, txosten honen 2.3 eranskinean adierazitakoak.

- EBaren eta bizitzeko gutxieneko diru sarreraren kudeaketa berrikustea.

Bizitzeko gutxieneko diru sarrera kotizazio gabeko prestazioa da, 2020ko maiatzean sortua, zaugarritasun egoeran dauden pertsonen gutxieneko errenta maila bermatzeko. Gizarte Segurantzako Institutu Nazionalak kudeatu zuen 2022ko urrira arte; orduan hartu zuen Nafarroak bere gain kudeaketa egiteko eskumena.

- Ganbera honek 2019ko apirilean 2016-2018 aldiko errenta bermatuari eta gizarte inklusioari buruz prestatutako txostenaren gomendioen jarraipena egitea.

Fiskalizazioaren denbora irismena 2019-2023 aldia izan da, eta irismen objektiboa EBaren eta bizitzeko gutxieneko diru sarreraren prestazioak izan dira. Honako informazio hau aztertu da:

- EBarekin eta bizitzeko gutxieneko diru sarrerarekin lotutako aurrekontu partidak, Nafarroak eskumena bere gain hartu zuenetik.

- Gizarte Prestazioen Sistema Informatikoaren (aurrerantzean, GPSI) datu basea, aztergai diren prestazioak kudeatzeko erabiltzen dena. Honako alderdi hauei buruzko informazioa jasotzen du: hartzaileen kopurua, haien ezaugarriak (sexua, adina, nazionalitatea, etab.), eskaera datak, ordainketak, itzulketak, etab.

- GPSI aplikazioa, erabiltzailearen mailan, kontsultarako.

- NLko Lan Aktibazioerako eta Lurralde Koordinazioerako Zerbitzuaren ORIENTASARE datu basearen informazioa, EB jasotzen duten pertsonen partaidetzari eta orientazio eta prestakuntza deialdiei buruzkoa.

- SISPE (Estatuko Enplegu Zerbitzu Publikoaren Informazio Sistema) datu basearen informazioa, EB jasotzen duten pertsonen partaidetzari eta orientazio eta prestakuntza deialdiei buruzkoa.

- EB gutxienez 24 hilabetez etenik gabe jasotzen duten onuradunak partaide izan diren prestakuntza arautuari buruzko informazioa, Hezkuntza Departamentuko Hezkuntzako eta Lanbide Heziketako Zuzendaritza Nagusiak emana.

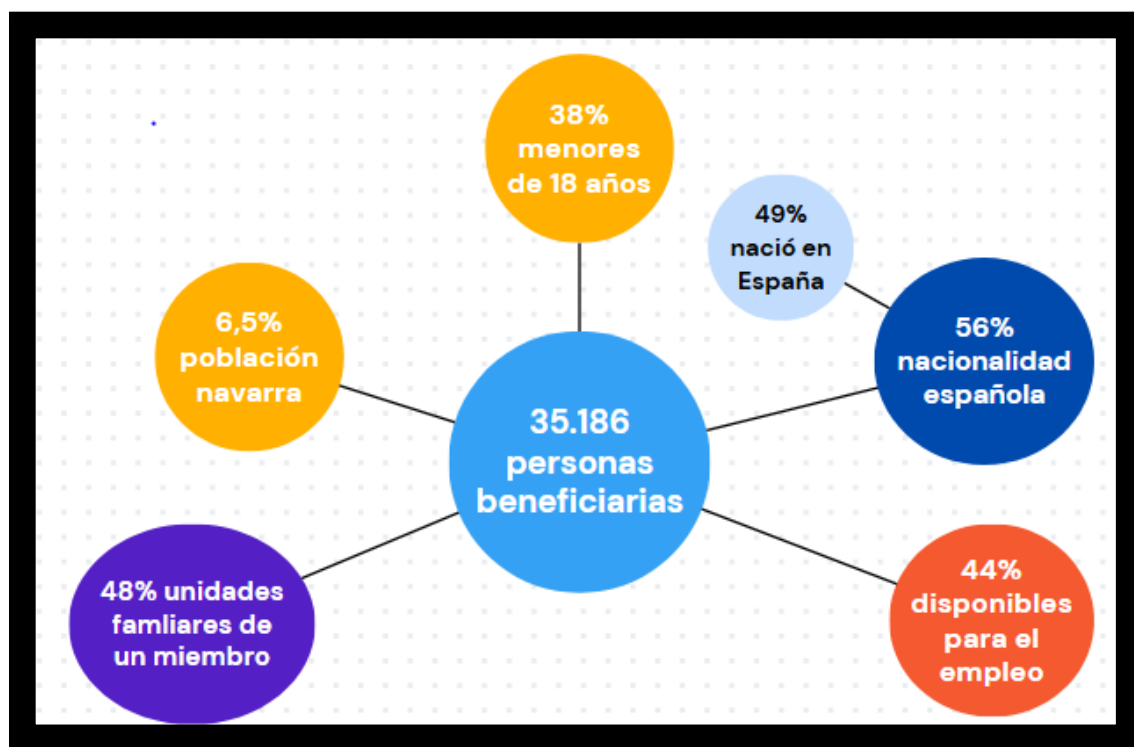
- Nafarroako Gobernuak azterketaren xede den aldirako egindako EB balantzeak.
- Nafarroako Errealitate Sozialaren Behatokiaren errenta bermatuaren datu bankua.
- EBari eta bizitzeko gutxieneko diru sarrerari aplikatu beharreko araudia.
- Pobreziaren egoerari eta EBren 2030 Agendako adierazleen jarraipenari buruzko txostena, Espainiako Estatuan Pobreziaren aurka Borrokatzeko Europako Sareak egina 2023an.
- Nafarroako Analisi eta Prospekzio Bulegoak lan kontratuei buruz emandako informazioa.
- Kontuen Ganberak 2019ko apirilean egindako txostena, errenta bermatuari eta gizarte inklusioari buruzkoa (2016-2018).

III. ONDORIOAK ETA GOMENDIOAK

Kontuen Ganberak EBarekin lotutako hainbat alderdiren kudeaketa fiskalizatu du 2019-2023 aldian.

Pobreziaren eta Gizarte Bazterkeriaren aurka Borrokatzeko Europako Sarearen arabera, 2023an Nafarroako biztanleen ehuneko 17,2 pobreziako eta gizarte bazterketako arriskuan zeuden¹, eta ehuneko 7,7k pobrezia larriko tasa zuten². Adierazle horiek, Nafarroa Espainiako batez bestekoa baino posizio hobean kokatzen badute ere, aldi horretan Estatuko gainerako lekuetan baino gehiago egun du okerrera proportzionalki.

Arazo horri aurre egiteko, beste prestazio batzuen artean, EB dago. 2023an, 35.186 pertsonak jaso zuten, 2019an baino ehuneko lau gutxiagok. Hauek dira hartzaile horien ezaugarrietako batzuk:



¹ AROPE adierazlea: pobreziako eta/edo gizarte bazterketako arriskuan dauden biztanleen ehunekoia lortzen du, errenta elementuak, kontsumo aukerak eta enplegua konbinatuta.

² Urteko errenta nazionalaren medianaren ehuneko 40tik beherako diru sarrerak dituzten biztanleen ehunekoia.

2023an, EBaren gastua 103,05 milioira iritsi zen, 2019koaren antzera. Familia unitate motaren arabera gehieneko zenbatekoak ehuneko 15 igo ziren aztertutako aldian.

2019-2023 aldian, alde zuzenetik salaketak jaso ondoren edo ez-betetzeen zantzuak izan ondoren, Foruzaingoak 737 ikuskapen egin zituen familia unitateetan, eta kasu horien % 76an ez-betetzeak ikusi ziren.

Horrez gain, pobrezia eta gizarte bazterketaren aurkako borrokaren harira, 2020an Espainiako Gobernuak bizitzeko gutxieneko diru sarrera onetsi zuen. Gizarte Segurantzaren kotizazio gabeko prestazioa da, eta diru sarrerarik ez dutenei gutxieneko diru sarrerak bermatzen dizkie. Prestazio hori bateragarria da EBarekin, eta haren aurretik eskatu behar da. Prestazio horren helburua EBaren antzekoa da, baina gutxieneko babes maila homogeneoa da Estatu osoan.

Bizitzeko gutxieneko diru sarrera jasotzeko betekizunak ez datoz bat EBrako eskatutakoekin, eta, beraz, gerta daiteke kasu batzuetan bakarra jasotzea eta beste batzuetan bietarako eskubidea izatea, araudian ezarritako gehieneko zenbatekoa gainditu behar ez duen zenbatekoan³.

Gizarte Segurantzako Institutu Nazionalak kudeatu zuen 2022ko urrira arte; orduan hartu zuen eskumen hori Nafarroak. Une horretatik hasi txosten hau idatzi den egunera arte, 18.236 pertsonak jaso dute, eta 69,55 milioiko aurrekontu gastua eragin du.

2023an, bizitzeko gutxieneko diru sarreraren onuradunen ehuneko 28k jaso zuten EB.

Jarraian, gure fiskalizazioaren helburu bakoitzerako lortutako ondorioak zehaztuko ditugu.

³ Hileko zenbatekoa gutxienez 604 euro eta gehienez 1.462 euro artekoa da, bizikidetzaren unitateko kideen kopuruaren eta ezaugarrien arabera.

III.1 FAMILIA UNITATE HARTZAILEEN, ADMINISTRAZIO PUBLIKOEN ETA OGZEN BETEBEHARREN BETETZE MAILARI BURUZKO AZTERKETA

III.1.1 15/2016 Foru Legearen 18. artikuluan ezarritako familia unitate hartzaileen betebeharren betetze maila

Koadro honetan, ganbera honek egindako azterketa laburbilduko dugu, EB jasotzen duten familia unitateek, prestazioa jaso ondorengo aldian, beren betebeharrak betetzeari buruzkoa:

Betebeharra	Betetze mailaren azterketa	Oharra
Nafarroan egiaz eta modu jarraituan bizitzea	Ezin dugu iritzirik eman	Departamentuak hileroko egiten dituen kontrolen barruan, baldintza hori ez du modu automatizatuan kontrolatzen, eta emakidetan eta berritzeetan betetzen dela egiaztatzen du.
Onuradunei legokiekeen eduki ekonomikoko prestaziorako eskubide oro eskatzea	Ezin dugu iritzirik eman	Ezin izan dugu bizitzeko gutxieneko diru sarrera eskatu behar zuten pertsona guztiek eskatu izanaren ebidentziarik lortu, batez ere GPSIn datu historikorik ez dagoelako.
Nafarroako Enplegu Zerbitzuan lan egokirako eskaintzetarako prest egotea, administrazio egoera irregularrean dauden pertsonak izan ezik	Ez da kasu guztietan betetzen	GPSIn datuen arabera, emakida aldia amaitu aurretik 1.266 espedienteri behin betiko baja emateko erregistratutako arrazoiak enplegurako prest ez egotea izan zen. Departamentuak baldintza horren gainean hileroko egindako kontrola ez zen eraginkorra izan; izan ere, ez zen bildu GPSIn 2023ko bost hilabetetako balizko ez-betetzeengatik abisurik jaso, eta ez zen berrikusi pertsonen ehuneko 21en egoera.
Pertsonak onartu egin behar dituzte lan egokirako eskaintza proposatuak	Ezin dugu iritzirik eman	Pertsonen ehuneko 22 ez da proposatutako lan eskaintzetara joaten eta nekez onartu ditzakete proposa dakizkiekeen lan eskaintzak. Ez dago jasota joaten den ehuneko 78k proposatutako enplegu eskaintzak onartzen dituen ala ez.
Gizarteratzeko eta laneratzeko jardueretan parte hartzea	Ez da kasu guztietan betetzen	NLren datuen arabera, lanpostu eskaintzetarako hitzordua duten pertsonen ehuneko 22 ez da bertaritzen, eta ehuneko zazpi ez da orientazio hitzorduetara joaten.
Errenta bermatuaren emakidaren edozein inguruabar aldatuz gero, horren berri ematea. Unitate hartzailearen ohiko bizileku aldaketa oro jakinaraztea	Ez da kasu guztietan betetzen	GPSIn datuen arabera, 2.044 aldiz eman zitzaion baja EB espedienteei emakida aldia amaitu baino lehen, inguruabar horien aldaketak jakinarazi ez zirelako.
Bidegabeki jasotako ordainketak itzultzea	Ez da kasu guztietan betetzen	Bidegabeki kobratutako 14,79 milioietatik, departamentuak dagozkion jarduketak egin zituen arren, txosten hau idatzi den egunean zenbateko horren ehuneko 67 baino ez da itzuli.

Laburbilduz, ez-betetzeak daude EB jasotzen duten familia unitateen bost betebeharretan, eta ezin izan dugu egiaztatu gainerako hirurak bete diren.

III.1.2 Administrazio publikoaren eta oinarrizko gizarte zerbitzuen 15/2016 Foru Legearen 34. artikuluan ezarritako betebeharren betetze maila

Departamentuak eta oinarrizko gizarte zerbitzuek gizarte inklusioarekin lotutako beren betebeharrak bete dituzten aztertu dugu, eta emaitza hau lortu dugu:

Betebeharra	Betetze mailaren azterketa	Oharrak
Oinarrizko gizarte zerbitzuak		
EB lehenbiziko aldiz eskatzen duten familia unitateei informazioa eta orientabidea emanen zaie gizarte inklusioko prozesu pertsonalizatu baterako eskubideaz baliatu ahal daitezen	Betetzen da	-
Familia unitateak errenta bermatua urtebetez baino gehiagoz jaso badu, etenik gabe, egoera ekonomikoa aldatzeagatik jasotako errenta aldatu gabe, gizarte inklusioko prozesu pertsonalizatua egin beharko da	Betetzen da	-
EBaren eskaera tramitatzeari dagokionez gizarte inklusiorekin gainerako kodiagnostiko eta programa pertsonalizatu bat egitea beharrezkoa den kasu guztietan, egoeraren berrikuspenak gutxienez sei hilabetez behin egitea aurreikusiko du programan jaso beharreko jarraipen sistemak	Ezin dugu iritzirik eman	Nahiz eta OGZek adierazi duten jarraipen hori batez ere enplegurako prest dauden pertsonekin egiten dutela, ezin izan dugu horren ebidentzia nahikoa eta egokia lortu
Administrazio publikoa		
Familia unitateak gutxienez hogeita lau hilabetez jarraian jaso baldin badu EB, kasuan kasuko administrazio publikoak ⁴ eskaini beharko dio enplegu sozial babestuko programa batean parte hartzeko aukera behinik behin edo enplegu eta/edo prestakuntzarako beste aukera bat,	Ezin dugu iritzirik eman	Nlk eta Hezkuntza Departamentuak emandako informazioaren arabera, egoera horretan zeuden 11.945 pertsonen ⁵ ehuneko 91k orientabidea jaso bazuen ere, ehuneko 53 kontratatu zen eta ehuneko 38k jaso zuen prestakuntza. Datu horiek kontuan hartuta, pertsonen ehuneko 67k bata edo bestea jaso zuen, baina baztertutako enplegu eta prestakuntza eskaintzei buruzko informazioz ez dugunez, ez dugu ebidentzia nahikorik 34. artikuluan zati hori kasu guztietan betetzen dela ondorioztatzeko

Laburbilduz, OGZek beren hiru betebeharratik bi betetzen dituzte, eta ezin izan dugu besteari buruzko ebidentziarik lortu. Administrazio publikoaren haritik, prestakuntza eta enplegu aukera batean parte hartzeko posibilitatea eskaintzeko betebeharrari dagokionez, EB gutxienez 24 hilabetez etenik gabe jaso duten pertsonen ehuneko 67ri eskaini zizkion gutxienez. Dena den, ezin izan dugu zehaztu gainerako kasuetan bete ote duen, ez baitugu informazioz enplegu eta prestakuntza eskaintzei uko egin ahal izanari buruz.

⁴ Hezkuntza Departamentuko Eskubide Sozialetako, Ekonomiako eta Enpleguko Departamentuaren jarduketak aztertu ditugu, beste administrazio publiko batzuen gainerako ekintzak aintzat eduki gabe.

⁵ Aurkeztu den alegazioaren arabera aldatutako zifra.

III.2 ENPLEGUAREKIN LOTUTAKO EBAREN ADIERAZLEEN BILAKAERA

15/2016 Foru Legeak eta 26/2018 Foru Dekretuak aurrerapen garrantzitsua eragin zuten EBaren ikuspegian. Izan ere, gizarte inklusiorako eskubidea hartzen dute barne, herritarrek eta, bereziki, egoera ekonomiko zaugarrian dauden pertsonak kalitatezko gizarte eta enplegu zerbitzuetarako sarbidea izan dezaten.

Enpleguarekin zuzenean edo zeharka lotutako EBaren adierazle jakin batzuen bilakaera aztertu dugu, eta honako puntu hauek nabarmenduko ditugu:

- EBaren onuradunen artean enplegurako prest daudenen ehunekoa, onuradun guztien aldean, eta prestazio horretan 2021ean⁶ eta 2023an izan den gastu zenbatetsia honako hauek dira:

Onuradunaren egoera	2021		2023	
	Pertsona kopuruaren %	Gastu guztiaren gaineko %	Pertsona kopuruaren %	Gastu guztiaren gaineko %
Lanerako prest	46	49	44	47
Lanerako prest ez:	54	51	56	53
18 urtetik beherakoak	38	29	38	29
Administrazio egoera irregularra	7	11	9	14
Beste kontu batzuk*	7	9	6	8
65 urtetik gorakoak	2	2	2	3

*EB jasotzen duten pertsonen lan egitea eragozten dieten hainbat motatako kausak (medikoak, profesionalak, etab.), OGZek identifikatutakoak

2023an, lanerako prest dauden pertsonentzako zenbatetsitako gastuak ehuneko bi puntu egin du behera, batez ere administrazio egoera irregularrean dauden pertsonentzako gastua ehuneko hiru puntu igo delako.

- EB jaso bitartean kontratatutako pertsonen kopurua:

	2019	2020	2021	2022	2023
Lana lortu duten pertsonen kopurua	5.134	4.733	5.630	5.132	4.022

Aldi osoan, 24.651 kontratu egin zitzaizkien 14.705 pertsonari.

- EB jaso bitartean lana lortu duten pertsonen ehunekoa, lanerako prest dauden pertsonen kopuruaren aldean:

	2019	2020	2021	2022	2023
Lana lortu duten pertsonen kop. /	-	-	30	30	26
Lanerako prest dauden pertsonen kop.	-	-	30	30	26

2023an, lanerako prest zeuden pertsonen % 26k lortu zuten lana, 2021ean eta 2022an baino ehuneko lau gutxiagok.

- Pertsona batek lana lortzeagatik EB jasotzeari uzten dionetik berriz jasotzen duen arte igarotako denbora:

Aztertutako aldi osoan, 21.563 pertsonak utzi zioten EB jasotzeari, hainbat arrazoiengatik, baina berriro jaso zuten. 21.563 pertsona horietatik, 2.228k lana lortu zutelako utzi zioten jasotzeari. Une horretatik EB berriro jaso arte denbora hau igaro zuten:

	Hiru hilabete baino gutxiago	Hiru eta sei hilabete bitarte	Sei hilabete baino gehiago
EB berriro jaso duten pertsonen kopurua	481	295	1.452

⁶ GPSIk ez du Nortasun Agiri Nazionalaren 2019-2020 aldiko datuen historia, eta ezin ditugu datu horiek modu automatizatuan ustiatu.

- Lana lortzeagatik EB jasotzeari utzi eta berriro jaso ez duten pertsonen ehunekoa onuradun guztien artean:

Aldi horretan kontratatutako 14.705 pertsonetatik 3.673k prestazioa kobratzeari utzi eta ez dute berriro kobratu, 2024ko urtarrilaren 1ean eskura zegoen informazioaren arabera.

3.673 pertsona horien familia unitateak 8.296 pertsonak osatzen zituzten, hau da, aztertutako aldian EBaren onuradun ziren guztien ehuneko 13k.

Orduan, EB gizarte inklusioarekin batera arautu da, eta, hala, bi eskubide horiek lotu egin dira, hartzaileek lan merkatutako eta prestakuntzarako sarbide hobia izan dezaten. Hala ere, egiatan, 2023an, hartzaileen ehuneko 56 ez zegoen lanerako prest (103,05 milioien ehuneko 53 da beren gastua), eta prest zeudenen artean, berriz, ehuneko 26k bakarrik lortu zuen lana. Bestalde, aztertutako aldian, gutxienez 2024ko urtarrilaren 1era arte, prestazio horren onuradun guztien ehuneko 13k lan bat lortu zuelako utzi zion prestazioa jasotzeari.

Ganbera honen iritziz, egin beharko liratekeen ekintzak nabarmen desberdinak dira pertsonak lanerako prest dauden ala ez kontuan izanda, eta protagonismo handiagoa izanen dute NLk edo OGZek, hurrenez hurren. Nolanahi ere, pertsonen autonomia eskuratzea eta beren zaurgarritasun ekonomikoa murriztea izan behar dute ardatz jarduketek.

III.3 EB-AREN ETA BIZITZEKO GUTXIENEN DIRU SARRERAREN KUDEAKETAREN AZTERKETA

Nafarroak bizitzeko gutxieneko diru sarrera kudeatzeko eskumena hartu zuenean, departamenduak atal bat sortu, eta zazpi pertsona kontratatu zituen.

Estatuko Aurrekontu Orokorren Legean urtero finkatzen den kotizazio gabeko pentsioen urteko zenbatekoaren eta bizikidetzaren unitatearen aurreko ekitaldiko errenta eta diru sarrera guztien arteko aldeak zehazten du bizitzeko gutxieneko diru sarreraren hileko zenbatekoa. Zenbateko hori handiagoa izanen da bizikidetzaren unitateko kideen arabera, eta osagarriak gehitzen zaizkio guraso bakarra izateagatik, desgaitasuna izateagatik eta adingabeak izateagatik (haurrentzako laguntza osagarria edo HLO).

Jasotako zenbatekoa urtero berrikusi behar da, pertsonen diru sarreraren arabera, pertsona fisikoen errentaren gaineko zergaren aitorpenari jarraikiz.

Bizitzeko gutxieneko diru sarreraren ebazpena emateko epea sei hilabetekoa da, eta EBarena hiru hilabetekoa. Baina, epe horiek igaro ondoren ebazpenik eman ez bada, ezetsi egin da bizitzeko gutxieneko diru sarreraren kasuan, eta baietsi EBaren kasuan.

Ganbera honek honako ondorio nagusi hauek atera ditu EBaren eta bizitzeko gutxieneko diru sarreraren baterako kudeaketari buruz:

- Aztertu dugu ea EBagatik eta bizitzeko gutxieneko diru sarreragatik aldi berean kobratutako zenbatekoak araudian ezarritako gehieneko zenbatekoa gainditzen zuen ala ez, baina ezin izan dugu horri buruzko ondorioak atera. Izan ere, GPSIk familia edo bizikidetzaren unitateko kideen kopuruari buruzko daturik berriena baino ez du, alegia, ez dago datu historikorik, eta ezin ditugu datu horiek modu automatizatuan ustiatu.

- 2022ko urrian, Gizarte Segurantzako Institutu Nazionalak 5.841 espediente aktibo eta ebazteke zeuden 2.423 espediente eskualdatu zizkion Nafarroari. Horrez gain, 3.692 eskaera berri egin ziren 2023ko abenduaren 31ra arte. Departamentuak langileak kontratatzen ahalegin handia egin duen arren, jarduera bolumen horrek bizitzeko gutxieneko diru sarreraren eskaerak ebazteko atzerapena eragin du.

Ebazpenaren atzerapena eta aurreko urteko diru sarrerak kontuan hartuta bizitzeko gutxieneko diru sarreraren zenbatekoari egin behar zaion aldaketa direla-eta, departamentuak erregularizazio bat egin behar du, hots, kobratutako den EBaren zenbatekoa murriztu eta bizitzeko gutxieneko diru sarrerari dagokiona handitu. Erregularizazio hori egiteko, departamentuak transferentzia bat egin du aurrekontu partiden artean; prestazioen artean hilabete bat gutxiagoko konkurrentzia dagoela hartu du aintzat, araudian ezarritakoaren arabera.

• 2022ko abendura arte, 15/2016 Foru Legeak ezartzen zuen ez zirela diru sarrera konputagarritzat hartuko EBaren zenbatekoa zehazteko eskatzaileen kargura zeuden 18 urtetik beherakoen Gizarte Segurantzaren prestazioak, horien artean HLO.

2022ko abenduaren 15ean argitaratu zen Nafarroako Aldizkari Ofizialean 31/2022 Foru Legea, azaroaren 28koa, desgaitasunari buruzkoa, aurreko araua aldatzen duena. Horren arabera, Gizarte Segurantzaren prestazio horiek, eta, beraz, HLO, diru sarrera gisa zenbatuko dira, salbu eta adingabearen desgaitasun maila ehuneko 65ekoa edo handiago bada.

Departamentuak ez zuen 2024ko urtarrilera arte aplikatu errenta bermatua emateko araudiaren aldaketa hori. Gure ustez, EBaren 2023ko emakidetan araudia ez aplikatzeagatik 2,09 milioi euro ordaindu dira bidegabeki, eta 2.730 espedienteri eraginen zien horrek. Horren aldetik, departamentuak dagozkion jarduketak hasi ditu eragindako espedienteak berrikusteko eta, hala badagokio, dagozkien zenbatekoak erregularizatzeko.

Laburbilduz, gertatu diren arau eta prozedura aldaketak kudeatzen dituen departamentuaren testuinguruak nabarmen zailtzen du bi prestazio horien kudeaketa. Kudeaketa hori beste faktore batzuek baldintzatzen dute, hala nola GPSiko prestazio baten eta bestearen zenbatekoak automatikoki ez ezagutzeak edo bi prestazioek gehieneko emakida epe desberdinak izatea. Gainera, prozedura eta arau testuinguru hori dela-eta, departamentuak jada emandako prestazioen zenbatekoak erregularizatu behar ditu, eta horrek lan karga handia dakarkie langileei.

III.4 GOMENDIOAK

III.4.1 Aurreko gomendioen jarraipena

2019ko apirilean, Kontuen Ganberak txosten bat egin zuen 2016-2018 aldian gizarte inklusioaren eta EBaren kudeaketari buruz, txosten honen 2.5 gehigarrian zehaztutako 12 gomendioarekin. Ezarpenari buruz egindako jarraipenetik honako hau ondoriozta dezakegu:

Gomendioa	Betetze mailaren azterketa
<i>Errenta bermatuaren espediente guztiak izapidetzea TRAMITA aplikazio informatikoaren bidez</i>	Osorik aplikatua
<i>Oinarritzko gizarte zerbitzuek errenta bermatua lortzeko baldintzen betetzea egiaztatzeko araudian eskatutako dokumentazio guztia egoki betetzea, eskubide horren izapidetzea arintze aldera</i>	Funtsean aplikatua
<i>Errenta bermatuaren laguntzak eskatzeko, berritzeko eta aldatzeko espedienteetan egindako kontrolak jasota uztea, egindako aldaketei buruzko geroztiko egiaztapenak egin ahal izateko</i>	Osorik aplikatua
<i>Gizarte inklusiorako prozesu pertsonalizatuaren hasiera jasota uztea, errenta bermatuaren berritze guztietarako, prestazioa kobratu gabe urtebetez jarraian egon ondoren, eta enplegu edo/eta prestakuntza programetan parte hartzeko errenta bermatuaren onuradunei eskainitako baliabideak, errenta bermatua jaso gabe 24 hilabetez jarraian egon ondoren.</i>	Partzialki aplikatua
<i>Familia unitateei edo errenta bermatuaren onuradunei buruzko ofiziozko berrikuspenak egitea, ausaz edo laginketak eginez, araudian eskatutako baldintzen balizko ez-betetzeak detektatzeko.</i>	Aplikatu gabea
<i>Ikuskapen Atalera bidaltzen diren espedienteen jarraipen bat egitea, atal horretan jasotzen diren txostenekin.</i>	Osorik aplikatua
<i>Ikuskapenatarako eskuliburua errenta bermaturako eskubideari buruzko foru lege indardunaren arabera egokitzea.</i>	Osorik aplikatua
<i>Zehapen prozedurak hastea errenta bermaturako onuradunen betebeharren ez-betetzeen kasu guztietan.</i>	Osorik aplikatua
<i>Nafarroako aurrekontu orokorretan zehaztea errenta bermatuaren kudeaketaren eraginkortasuna eta efizientzia baloratzeko behar diren adierazleak.</i>	Aplikatu gabea
<i>Aztartzea komenigarria ote den errenta bermatu baterako eskubidearen kudeaketarako erabiltzen den programa informatikoa egokitzea, datuen ustiatzeak eta analisiak aukera eman dezan proposatutako helburuen betetzea arintasunez eta modu operatiboan ezagutu eta ebaluatzeko.</i>	Gaur egun ezin da aplikatu
<i>Enplegu politikak eta lan merkatura sartzekoak indartzea, pertsonen autonomia ekonomikoa ematea lortzeko.</i>	Partzialki aplikatua
<i>Etorkizunean gizarte inklusiorako plan estrategikoak onestea, aplikatzeko den araudian ezarritako epeetan.</i>	Aplikatu gabea

Laburbilduz, sei gomendio bete dira osorik edo funtsean, bi partzialki, hiru aplikatzeko daude, eta GPSren hobekuntzari dagokiona ez da baliozkoa, txosten hau idatzi den egunean programa informatiko berri bat ari direlako garatzen.

III.4.2 Gomendioak

Gure lanaren ondorioak kontuan hartuta, ganbera honen aurreko txostenean indarrean jarraitzen duten gomendioez gain, *honako hau gomendatzen dugu*:

- *EB jasotzen duten eta lanerako prest dauden pertsonekin egindako ekintzak areagotzea, lan merkatuan sar daitezen lortzeko eta, horrela, haien zaugarritasun ekonomikoa murrizteko.*
- *Prestazioen egungo katalogoaren egokitasunari buruz hausnartzea, horietako askoren bateragarritasuna, helburuak eta kudeaketa kontuan hartuta.*
- *Programa informatiko bat garatzen amaitzea edo dagoena egokitzea, honako funtzionalitate hauekin:*
 - a) *Familia unitate hartzaileen betebeharrak eta eskakizunak betetzen direla egiaztatzeko beharrezkoak diren datu baseekiko interkonexio automatikoa.*
 - b) *Espedienteetan egindako aldaketen historia automatikoki erregistratzea, horien trazabilitatea egon dadin.*
 - c) *EB eta bizitzeko gutxieneko diru sarreraren baterako kudeaketa erraztea.*
- *Ofizios berrikustea HLO diru sarrera konputagarritzat hartu behar den 2023ko EB emakiden ebazpenak, kasua bada, dagozkien zenbatekoak erregularizatzeko.*
- *GPSren "EBaren kalkulua" funtzionaltasunaren erabilera sustatzea, ordainketen zenbatekoak automatikoki lortzeko.*
- *EBaren eta bizitzeko gutxieneko diru sarreraren alderdi estrategikoetara bideratutako langile baliabideak areagotzea, hala nola informazio sistemak edo horien kudeaketa hobetzeko ikuskapenak.*
- *Araudia aldatzea, erroldatzearekin eta bizikidetzarekin lotutako betekizunak betetzen direla egiaztatu ahal izateko.*
- *Nafarroan modu eraginkorrean eta jarraituan bizitzeko betebeharra betetzen dela egiaztatzeko kontrol sistemaren bat ezartzea.*
- *Lan Aktibaziorako eta Lurralde Koordinaziorako Zerbitzuaren datu baseetan kodifikatuta jasotzea proposatutako orientazioa, prestakuntza eta enplegua egiten ez duten pertsonen buruzko informazioa eta horiek ez egiteko arrazoa⁷.*

IV. ESKUBIDE SOZIALETAKO, EKONOMIA SOZIALEKO ETA ENPLEGUKO DEPARTAMENTUAREN ETA OINARRIZKO GIZARTE ZERBITZUEN ERANTZUKIZUNA

Eskubide Sozialetako, Ekonomia Sozialeko eta Enpleguko Departamentua arduratzen da EB eta bizitzeko gutxieneko diru sarrera kudeatzeaz. Oinarrizko gizarte zerbitzuak toki erakundeen mende daude, eta haien ardura da BEaren eskaerak izapidetzea eta eskatzaileen gizarte inklusiorako prozeduran parte hartzea, araudian ezarritakoarekin bat.

Aipatutako departamentuko eta dagokion administrazio publikoko gobernu eta zuzendaritza organoek bermatu behar dute jarduerak, aurrekontu eta finantza eragiketak eta aztertutako kudeaketarekin lotutako aurrekontu partidetan adierazitako informazioa bat datozela aplikatu behar den araudiarekin. Era berean, haien erantzukizuna da beharrezkotzat jotzen dituzten barne kontroleko sistemak ezartzea, egindako jarduerak ez duela lege ez-betetzerik izanen bermatzekoak.

⁷ Paragrafo hau aurkeztutako alegazioen arabera aldatu da.

V. KONTUEN GANBERAREN ERANTZUKIZUNA

Gure erantzukizuna da ondorioak ateratzea, txosten honen II. epigrafean zehaztutakoaren arabera, EBarekin eta bizitzeko gutxieneko diru sarrerarekin zerikusia duten alderdi jakin batzuen kudeaketari buruz, dugun fiskalizazioan oinarrituta.

Horretarako, kanpo kontroleko erakunde publikoen fiskalizaziorako oinarrizko printzipioen, alegia, ISSAI-ES arauetan ezarritakoen arabera egin dugu fiskalizazioa eta, funtsean, honako hauek aplikatu dira: ISSAI-ES 400 (“Legezkotasuna betetzeari buruzko fiskalizazioaren oinarrizko printzipioak”), ISSAI-ES 300 (“Auditoria operatiboaren oinarrizko printzipioak”) eta GPF-OCEX 1735 (“Gomendioak eta jarraipena”). Printzipio eta jarraibide horiek eskatzen dute etikaren arloko eskakizunak bete ditzagula, bai eta fiskalizazioaren plangintza eta betearazpena egin ditzagula ere, honako helburu honekin: arrazoizko segurtasun bat lortzea aztertutako kudeaketa, alderdi adierazgarri guztietan, arau indardunen arabera izateari buruz.

Fiskalizazio bat egiteko, aplikatu beharrekoak dira iritsitako konklusioei oinarri ematen dien auditoretza ebidentzia lortzeko prozedurak.

Gure ustez, lortu dugun auditoretza ebidentzia oinarri nahikoa eta egokia da lortutako ondorioetarako, salbu eta III.1. epigrafean (familia unitate hartzaileen eta administrazio publikoen eta OGZen betebeharren betetze maila azertzen duena) eta III.3. epigrafean (EBaren eta bizitzeko gutxieneko diru sarreraren baterako kudeaketaren berrikuspenari buruzkoa) zehaztutako gaietan; ezin dugu horiei buruzko ondoriorik atera.

Txosten hau, araudi indardunak ezarritako izapideak bete ondoren, auditore Karen Moreno Orduña andreak proposatuta jaulkitzen da, bera izan baita lan honen arduraduna.

Iruñean, 2025eko urtarrilaren 15ean

Kontuen Ganberako lehendakaria: Ignacio Cabeza del Salvador

)

1. GEHIGARRIA. ARAU ESPARRUA

Estatuko araudia

- 8/2015 Legegintzako Errege Dekretua, urriaren 30ekoa, zeinaren bitartez onesten baita Gizarte Segurantzari buruzko Lege Orokorraren testu bategina.
- 19/2021 Legea, abenduaren 20koa, bizitzeko gutxieneko diru sarrera ezartzen duena.
- TER/310/2022 Agindua, apirilaren 6koa, Estatuko Administrazioaren eta Nafarroako Foru Komunitatearen arteko Transferentzia Batzordearen 2022ko martxoaren 31ko Erabakia argitaratzen duena. Erabaki horren bidez, Nafarroako Foru Komunitateak bere gain hartzen du bizitzeko gutxieneko diru sarreraren kotizazio gabeko prestazioaren kudeaketa.
- 3/2023 Legea, otsailaren 28koa, Enpleguari buruzkoa.

Foru araudia

- 15/2016 Foru Legea, azaroaren 11koa, Gizarteratzerako eta Errenta Bermaturako Eskubideak arautzen dituena.
- 26/2018 Foru Dekretua, apirilaren 25ekoa, Gizarteratzerako eta Errenta Bermaturako Eskubideen Garapenari buruzkoa.
- 10/2019 Foru Agindua, urtarrilaren 16koa, Eskubide Sozialetako kontseilariak emana, 2019. urtean errenta bermatuaren zenbatekoa eguneratzen duena.
- 94/2020 Foru Agindua, otsailaren 24koa, Eskubide Sozialetako kontseilariak emana, 2020. urtean errenta bermatuaren zenbatekoa eguneratzen duena.
- 49/2021 Foru Agindua, otsailaren 24koa, Eskubide Sozialetako kontseilariak emana, 2021. urtean errenta bermatuaren zenbatekoa eguneratzen duena.
- 10/2022 Foru Agindua, urtarrilaren 19koa, Eskubide Sozialetako kontseilariak emana, 2022. urtean errenta bermatuaren zenbatekoa eguneratzen duena.
- 69/2023 Foru Agindua, otsailaren 22koa, Eskubide Sozialetako kontseilariak emana, 2023. urtean errenta bermatuaren zenbatekoa eguneratzen duena.

2. GEHIGARRIA. FISKALIZAZIOAREN BESTE OHAR ETA AURKIKUNTZA BATZUK

Familien artean errentaren banaketa desparekatuena duten Europar Batasuneko herrialdeen artean dago Espainia. Desparekotasun hori nabariagoa da errenta txikienetan, eta muturreko pobrezia tasak bereziki handiak dira.

Espainiako Estatuan Pobreziaren eta Gizarte Bazterkeriaren aurka Borrokatzeko Europako Sareak urtero pobreziaren egoerari buruzko txosten bat aurkezten du, Espainiako eta autonomia erkidegoetako pobreziaren eta gizarte bazterketaren adierazleen jarraipena eta ebaluazioa egiteko. 2024ko urrian argitaratu zuen 2008tik 2023ra arteko datuen bilakaeraren txostena⁸. Hona hemen daturik aipagarrienetako batzuk:

Adierazlea	Definizioa	2008		2023	
		Nafarroa	Estatua	Nafarroa	Estatua
Pobrezia arriskuan dauden biztanleen ehunekoa	Urteko diru sarrerak kopuru jakin bat baino txikiagoak dituzten biztanleak, Espainiako etxeko enitateen errentaren arabera (2023an, hileko 915 eurokoa izan zen).	% 10,8	% 20,4	% 13,8	% 20,2
Pobrezia larriaren tasa	Urteko errenta nazionalaren medianaren ehuneko 40tik beherako diru sarrerak dituzten biztanleen ehunekoa (2023an, hileko 611 eurokoa izan zen).	% 2	% 7,4	% 7,7	% 8,3
Adierazlea	Definizioa	2015		2023	
		Nafarroa	Estatua	Nafarroa	Estatua
AROE adierazlea*	Pobreziako eta/edo gizarte bazterketako arriskuan dauden biztanleen ehunekoa, errenta elementuak, kontsumo aukerak eta enplegua konbinatuta.	% 13,9	% 28,7	% 17,2	% 26,5

*Adierazle hori 2015etik dago eskuragarri; beraz, urte horretako datuarekin alderatzen da.

Estatuarekin alderatuta, aurreko adierazleen balioak hobeak dira Nafarroan kasu guztietan. Hala eta guztiz, nabarmen egin dute okerrera foru komunitatean.

2.1 EB-AREN ETA BIZITZEKO GUTXIENEN DIRU SARRERAREN ALDERDI OROKORRAK

Nafarroan, gutxieneko errenta maila bermatzeko prestazioak daude. EB eta bizitzeko gutxieneko diru sarrera dira garrantzitsuenetako bi. Jarraian, bien alderdi orokorrak deskribatuko ditugu.

2.1.1 Errenta bermatua

Pobreziari buruzko aurreko adierazleak eta pobreziaren bilakaera kontuan edukita, autonomia erkidegoek egoera horri aurre egiteko laguntzak diseinatu zituzten. Zehazki, Nafarroan, azaroaren 11ko 15/2016 Foru Legeak gizarteratzeko eta errenta bermaturako eskubideak arautzen ditu, eta apirilaren 25eko 26/2018 Foru Dekretuak erregelamendu bidez garatzen ditu.

EBarri buruzko araudiak eskubide bikoitzaren eredua sartu zuen Nafarroako gizarte babesaren sisteman: gizarte inklusio erabatekora eta eraginkorrera bideratutako laguntzak eta akonpainamendua jasotzeko eskubidea eta EB bat jasotzeko eskubide subjektiboa, pertsona batzuen oinarriko beharrak estaltzera bideratutako prestazio gisa, pertsona horiek horretarako gaitasun ekonomikorik ez dutenean.

⁸ Txostena hemen dago eskuragarri: <https://www.eapn.es/estadodepobreza/ARCHIVO/documentos/informe-AROE-2024-Comunidades-autonomas-Union-Europea.pdf>

15/2016 Foru Legeak dio EB bateragarria dela beste prestazio batzuekin, baldin eta jasotako zenbatekoak EBrako ezarritako muga gainditzen ez badu, familia unitateko kideen kopurua kontuan hartuta. EBarengatik jaso beharreko zenbatekoa prestazio horren zenbatekoaren eta diru sarrera konputagarritzat jotzen diren gainerako kontzeptuengatik⁹ jasotakoaren arteko aldea izanen da.

Kontzeptua eta betekizunak

EB oinarrizko prestazio ekonomiko eta aldizkakoa da, beren oinarrizko beharrak estalita ez duten pertsonen bideratua. Jasotzeko eskubidea eduki daitekeen beste edozein prestazioren osagarria eta subsidiarioa da.

Izan ere, badira familia unitatearen diru sarrera konputagarri gisa araututako beste prestazio batzuk, gutxieneko errenta maila bat bermatzeko direnak, eta horien zenbatekoak eragin zuzena du EBarengatik jaso beharreko zenbatekoan; adibidez, langabezia sorospena¹⁰, kotizaziopekoa ez den erretiro edo baliaezintasun pentsioa edo bizitzeko gutxieneko diru sarrera.

EBrako eskubidea dute honako baldintza hauek betetzen dituzten pertsonak:

- 18 urtetik gorako pertsonak edo adingabe emantzipatuak. 18 urtetik 24 urtera bitartekoa izanez gero, ardurapean adingaberik izan gabe, gutxienez bi urte emanak izan behar ditu beregain bizitzen. Beregain bizi izan dela ulertuko da Gizarte Segurantzaren gutxienez urtebetez alta emanda egon bada, betiere azken bi urteetan bere egoitza gurasoena ez dela izan egiaztatzen badu.

- Nafarroako Foru Komunitatean bizitzea, eskaera aurkeztu baino bi urte lehenagotik gutxienez, edo urtebete, familia-unitatean adingabeak, mendekoak edo ehuneko 65etik gorako desgaitasuna duten pertsonak badaude¹¹.

- Oinarrizko beharrei aurre egiteko adina oinarrizko baliabiderik ez izatea. Halakorik ez duela ulertuko da, baldin eta eskatzailearen eta familia unitatea osatzen duten gainerako pertsonen ahalmen ekonomikoa, oro har, EBak unitatea osatzen duten kideen kopuruaren arabera unitate horretarako ezartzen duen zenbatekoa baino txikiagoa bada.

- Edozein administrazio eskuduni aldeztu aurretik eskatu izana legezkiekeen edonolako prestazioak, pentsioak edo sorospenak; baita mantenu eta/edo konpentsazioko pentsioak ezarri eta ordaintzeko zuzenbide akzioak baliatzea ere.

Gehieneko zenbatekoak

Hauek dira familia unitate bakoitzeko hileko gehieneko zenbatekoak, kideen arabera, 2019-2023 aldirian, eta lanbide arteko gutxieneko soldatarekin (LGS) alderatuta:

Igoera (%)	Kideen kopurua						LGS	
	Bat	Bi	Hiru	Lau	Bost	Sei edo gehiago		
2019	2,10	624	842	998	1.091	1.185	1.247	1.050
2020	2,10	637	860	1.019	1.114	1.210	1.273	1.108
2021	-	637	860	1.019	1.114	1.210	1.273	1.126
2022	3,40	658	889	1.053	1.152	1.251	1.317	1.167
2023	8,80	716	967	1.146	1.254	1.361	1.433	1.260

Aztertutako aldirian, gehieneko zenbatekoak ehuneko 15 igo dira. Ikus daitekeenez, lau kideekin, familia unitate batek jaso dezakeen gehieneko zenbatekoa pertsona baten LGSaren zertxobait handiagoa edo ia antzekoa da.

⁹ Kotizaziopekoa ez den erretiro pentsioa jasoz gero eta EB eskuratzeko baldintzak betez gero, zerga kenkari bat eskatzeko eskubidea izanen da, dagokion EBaren mugaraino.

¹⁰ Prestazio hori jaso ondoren, betekizun jakin batzuk betetzen badira, laneratzeko errenta aktiboa jasotzen ahalko da.

¹¹ Familia unitatetzat hartzen da EB eskatzen duen pertsona, eta, hala badagokio, harekin bizi eta ahaidetasun edo ezkontza harremana dutenak.

Gizarteratzea eta laneratzea bultzatze aldera, EBaren eskubidea eta zenbatekoa zehazteko, gaitasun ekonomikoa zehaztu ondoren, hala badagokio, lana sustatzeko formula bat aplikatuko zaie unitate hartzaileko kideen lan jarduerengatiko diru sarrera guztiei.

Orobat, EBaren zenbatekoan eragina izan dezaketen enplegua sustatzeko beste mekanismo batzuk ere badaude; esaterako, diruz lagundutako lan kontratuetako pizgarriak (EBaren seirena diru sarreraren zenbaketatik kanpo uzten da) eta laneratzeagatik prestazioa aldi baterako eteteko mekanismoak, Gizarteratzeko eta Errenta Bermaturako eskubideak garatzen dituen apirilaren 25eko 26/2018 Foru Dekretuan aurreikusitako inguruabar jakin batzuetan.

Kudeaketarako prozedura

Prestazio hori kudeatzeko, departamentua hainbat ataletan egituratzen da, eta horietako bat Errenta Bermatuaren eta Prestazio Ekonomikoen Atala da (aurrerantzean, atala). Profil teknikoko 30 pertsona eta administrazio profileko sei ditu.

Kudeaketan parte hartzen dute, halaber, toki erakundeen titulartasuneko OGZek eta Izapidetzeko Administrazio Unitateek (aurrerantzean, IAU), jarraian azaltzen den moduan.

Ganbera honek EB kudeatzeko prozedura berrikusi zuen 2019ko apirilko txostenean. Prozedura hori txosten honekin batera doan eranskinean kontsulta daiteke, eta zenbait fasetan banatzen da. Hona hemen faseok:

- Prozedura interesdunak eskatuta hasten da, OGZetan, auzoko unitateetan edo IAUetan inprimaki bat aurkeztuta.

Ganbera honek EBaren kudeaketari buruz egindako aurreko txostenarekin alderatuta, berritasun gisa azpimarratu nahi dugu Nafarroak eta Estatuak hitzarmen bat formalizatu zutela gizarte inklusiorako proiektu bat egiteko (AUNA), Suspertze, Eraldatze eta Erresilientzia Planaren esparruan. Proiektu horren bidez, lau IAU ezarri dira Tuterako, Tafallako, Lizarrako eta Iruñerriko (fisikoki Burlatan dago) gizarte zerbitzuen arloetan.

2022ko urritik 2023ko urrira arte, EBaren eskaeren izapidetzea ere kudeatu zuten IAU horiek. Modu berean, AUNA proiektua amaitu ondoren, 2023ko urrian departamentuak enkargu bat egin zion Gizain-Zerbitzu Publikoen Kudeaketarako Nafar Fundazioari, unitate horiek 2023ko gainerako aldirako kudeatzeko, 134.367 euroko gastuarekin. 2024an, bi aldiz egin zen enkargu hori, bata urtarrila-apirila aldirako (499.255 euro) eta bestea maiatza-azarorako (872.972 euro).

Horren ondorioz, eskaerak OGZen edo auzoko unitateen bidez kudeatzeaz gain, unitate horien bidez ere izapidetu ahal izan dira.

Oro har, OGZek, auzoko unitateek edo IAUek inprimakiko datuak TRAMITA aplikazio informatikoan sartzen dituzte, eta GPSIra iraultzen dira.

- Eskaera horiek atalera bidaltzen dira, balora daitezten. Gorabeheraren bat antzemanaz gero, eskatzaileari zuzentzeko epea ematen zaio. Akatsak konpontzen ez badira, eskabideak artxibatu egiten dira.

Eskaera baloratu eta, kasuan kasu, zuzendu ostean, emakida edo ukapen ebazpena egiten da, gehienez ere hiru hilabeteko epean, eskaera egiten denetik edo, hala badagokio, zuzenketa egiten denetik zenbatzen hasita.

Emakidak urtebeteko iraupena du, eta premia dagoen bitartean, iraupen berarekin berritzen ahalgo da.

Koadro honetan, eskaeren 2019-2023 aldiko bilakaera eta balorazioa ageri dira:

	2019	2020	2021	2022	2023
Emana	14.013	16.020	16.162	14.732	14.426
Ez emana:	2.422	2.878	2.932	3.079	3.105
<i>Ukatuak</i>	1.588	1.855	1.751	1.862	1.897
<i>Artxibatuak</i>	829	1.019	1.175	1.214	1.206
<i>Baliogabetuak</i>	5	4	6	3	2
Abenduaren 31n ebazteke	-	-	-	1	93
Guztira	16.435	18.898	19.094	17.812	17.624

Departamentuak 17.624 eskaera jaso zituen 2023an; horietatik ehuneko 82 eman ziren, eta ehuneko 18 ez. Ehuneko horiek antzekoak dira aztertutako gainerako urteetan.

- EB kudeatzeaz arduratzen diren teknikariek kontrol batzuk egiten dituzte hilero, hainbat alderdi berrikusteko: zer lan egoera duten, lanerako duten prestasuna, atzerrira joan ote diren edo laguntza edo prestazio berriak jasotzen ote dituzten.

Prestazioa azkentzeko arrazoiak daudela pentsatzeko nahikoa zantzu antzemanaz gero, behin-behineko neurri gisa ordainketa kautelaz etenen da, gehienez ere bi hilabetez.

Ebazpen horrekin batera, baliteke bidegabeko kobrantzen erreklamazio bat eta ordainketa gutun bat ematea, hartzaileak zenbateko horiek itzul ditzan. Hartzaileak epe barruan ordain dezake, ez ordaintzea erabaki dezake edo ordainketa zatikatua eska dezake; kasu horretan, zorra Nafarroako Foru Ogasunera bideratu behar da, hura baita zorren ordainketa zatikatuak onartzeko eskumena duen erakundea.

Bidegabeko kobrantzak epe barruan ordaintzen ez badira, departamentuak Nafarroako Foru Ogasunari igorriko dio informazio hori, zorra kudea dezan.

- EB berritzeko, hartzaileak prestazioaren azken hilabetean aurkeztu behar du eskaera OGZetan edo IAUetan.

Hilero, teknikariek eskabide horiek berrikusten dituzte, eta, ezarritako irizpide batzuen arabera, batzuk automatikoki berritzen dira eta beste batzuk zehatzago aztertzen dira. Azken horiek berrikusi ondoren, berritzea egokia den ala ez ebartziko da.

Ikuskapena

Bestalde, departamentuan Idazkaritza Tekniko Nagusiko Ikuskapen Atala dago, Gizarte Zerbitzuen Ikuskapen Plana gauzatzen duena. Plan horrek ildo espezifiko bat du, EBaren onuradunek baldintzak betetzen dituztela kontrolatzeko, bereziki bizikidetzari eta bizilekuari dagokienez.

Bizikidetzaren eta eroldaren/bizilekuaren baldintzak betetzearen inguruan zalantzak edo salaketak badaude EB espedienteetan, ataleko teknikariek Ikuskapen Atalera bidaltzen dituzte espediente horien txostenak.

Ikuskapen Atalak Foruzaingoari igortzen dizkio espediente horiek, iker ditzan. Foruzaingoak egiten dituen txostenekin, atalak kasu bakoitzean zer egin erabakitzen du atalak.

Ikuskapen prozeduraren berritasun gisa, 2019koarekin alderatuta, 2021ean Nafarroako Arartekoak ebazpen bat eman zuen, non prestazioari baja zuzenean eman beharrean —nahiz eta baja ematea egokitzen jo— onuradunari alegazioak aurkezteko aukera ematea gomendatzen baitzuen. Horregatik, prestazioari baja ematea egokia dela uste bada eta ezin bada zuzenean onuradunarekin harremanetan jarri, prestazioa eten, eta alegazioaldi bat irekiko da, eta, horren ondoren, prestazioa mantendu ginen den edo baja emanen zaion ebartziko da.

Horri dagokionez, honako hau esan behar dugu:

- Atzerapen nabarmena dago Foruzaingoak ustezko ez-betetzeei buruz egiten duen ikerketan, bitartekorik ez dagoelako.

- Prestazioa azkentzen bada, hurrengo egunean berriro eska daiteke, zehapena eragin duen gertaera eragilea desagertzen bada.

- Araudiak arau hauste arinak, astunak eta oso astunak jasotzen ditu, eta horiek zehapenak eragin ditzakete. Zehapen horiek ohartarazpenetik hasi eta aldi desberdinetan EB eskuratzeko ezintasuneraino doaz, 1.000 eta 3.000 euro arteko zehapen ekonomikoak barne.

2019-2023 aldian, atalak emandako informazioaren arabera, 737 espediente ikuskatu, eta emaitza hauek lortu ziren:

	2019	2020	2021	2022	2023
Artxibatzea; ez-betetzerik ez	38	30	22	38	22
Etetea:	-	-	70	62	11
<i>Lehengoratztea</i>	-	-	10	2	1
<i>Baja</i>	-	-	21	7	1
<i>Baja eta zehapena</i>	-	-	39	53	9
Baja	87	43	10	11	5
Baja eta zehapena	96	46	40	53	25
Baja, zehapena eta berria ukatzea	-	2	-	2	8
Beste batzuk	5	2	3	6	-
Guztira	226	123	145	172	71

2023an, 71 espediente ikuskatu ziren, aztertutako aldiko gainerako urteetan baino nabarmen gutxiago. Atalak jakinarazi digunez, ikuskapenak murrizteko arrazoi nagusiak langileen lan karga eta ikuskapenak egiteaz arduratzen diren foruzainen falta dira.

Aztertutako urte bakoitzean baja, baja eta zehapena edo EBaren eskaera berria ukatzea eragin duen ez-betetzeren bat detektatu den espediente ikuskatuen ehunekoa honako hau da:

	2019	2020	2021	2022	2023
Ikuskapenetan hautemandako ez-betetzeen ehunekoa	81	74	76	73	68

Aztertutako aldian, ez-betetzeen batez bestekoa ehuneko 76 da, zifra nabarmen altua; hala ere, zalantzarriak diren edo salaketak jaso dituzten espedienteen gaineko ikuskapenak baino ez dira egiten.

Gizarte inklusioa

Gizarte inklusioa Nafarroan bizilekua izan eta gizarte bazterketako egoeran dauden pertsona guztien eskubide bat da. Gizarte bazterketa gisa definitzen da egoera bat, baldin eta eskubideez baliatu edo horiek egiaz gauzatzeko traba edo muga diren defizit edo gabezia iraunkor batzuen (pertsonalak, harreman mailakoak, lanekoak edo inguru sozialekoak) ondoriozkoa bada.

15/2016 Foru Legearekin, Nafarroak konpromisoa hartu zuen pertsonen gizarte inklusiorako prozesuan laguntza jasotzeko duten eskubidea bermatzeko, ibilbide pertsonalizatu baten arabera. Honako fase hauek ditu:

- Eskatzailearen egoera pertsonal eta familiarrari buruzko kodiagnostikoa. Balorazio horrek gizarte inklusiorako prozesuan dagoen pertsonaren egoera zehazten du, gizarte bazterketarako duen arriskua, edo gizarte bazterketa arinaren, moderatuaren edo larriaren egoera.

- Gizarte inklusiorako programa pertsonalizatuaren proposamena.

- Oinarrizko gizarte zerbitzuaren edo gizarteratzerako eta laneratzerako taldearen eta eskatzailearen eta familia unitateko beste kide batzuen artean gizarte inklusiorako hitzarmena sinatzea.

- Programa egitea.

- Haren jarraipena, ebaluazioa eta berrorientatzea, kasua bada.

2.1.2 Bizitzeko gutxieneko diru sarrera

Nafarroako EBaren antzeko autonomia erkidegoetako prestazioez gain, 2020an, maiatzaren 29ko 20/2020 Errege Lege Dekretuak bizitzeko gutxieneko diru sarrera sortzea onetsi zuen, prestazio ekonomiko gisa, diru sarrerarik ez dutenei eta egoera ekonomiko zaurgarrian daudenei gutxieneko diru sarrerak bermatzeko, baldin eta haien legezko bizilekua Espainia bada¹².

Gizarte Segurantzako Institutu Nazionala izan zen prestazio horren erakunde kudeatzailea 2022ko urrira arte; departamentuak orduan hartu zuen bere gain prestazio horren kudeaketa. Horretarako, departamentuak Bermatu gabeko Prestazioen eta Babes Sozialerako Bestelako Neurrien Atala sortu, eta profil teknikoko hiru pertsona eta administrazio profileko lau kontratatu zituen.

Prestazio hori zituen langileekin izapidetzea ezinezkoa zenez, 2023ko irailaz geroztik departamentu horrek Navarra de Servicios y Tecnología SA (NASERTIC) sozietate publikoari eskatu zion eskatzaileek aurkeztutako dokumentazio administratiboa erkatzeko, nahiz eta zaurgarritasun ekonomikoaren betekizuna beti departamentuko langileek egiaztatu.

Eskumena eskualdatzeko akordioaren arabera, eta bizitzeko gutxieneko diru sarreraren prestazioaren kudeaketa bere gain hartuta, Nafarroari dagokio Hitzarmen Ekonomikoaren bidez jasotako finantzazioa. Nafarroari urte oso batean 48,35 milioi egokituko zitzaizkiola erabaki zen —kopuru hori hitzarmen horretan aurreikusitako egozpen indizea (ehuneko 1,6) bizitzeko gutxieneko diru sarreraren programaren estatu mailako kostu zenbatetsiari aplikatzearen emaitza da—. Irizpide horri jarraikiz, 2022an Nafarroak 8,06 milioi jaso zituen, azaroa eta abendua bakarrik zenbatuta, eta 48,71 milioi 2023an.

Araudiak ezartzen duenez, Estatuko Aurrekontu Orokorren Legean urtero finkatzen diren kotizazio gabeko pentsioen urteko zenbatekoaren eta bizikidetza unitatearen aurreko ekitaldiko errenta eta diru sarrera guztien arteko aldeak zehazten du bizitzeko gutxieneko diru sarreraren hileko zenbatekoa.

Era berean, araudiak bizitzeko gutxieneko diru sarreraren zenbatekoen igoerak ezartzen ditu, hura jasotzen duen bizikidetza unitatearen ezaugarrien arabera: guraso bakarra izatea, kideen desgaitasuna eta adingabeak egotea (HLO).

Baldintza hauek bete behar dira:

- Espainian legezko eta benetako bizileku jarraitua izatea azken urtean —egoera batzuetan salbuespenak daude urtebeteko aldiari dagokionez—.

- Bizikidetza unitateak gutxienez eskabidea aurkeztu aurreko sei hilabeteetan egon behar du osatuta. Bizikidetza unitatea da helbide berean bizi diren pertsona guztiek osatzen dutena, baldin eta ezkontza lotura badute, izatezko bikote gisa, edo odol ahaidetasunezko, ezkontza ahaidetasunezko edo adopzioko lotura badute, edo adopziarako zaintzagatik edo familia harrera iraunkorragatik elkarrekin bizi badira.

- Egoera ekonomiko zaurgarrian egotea, alegia, diru sarrera edo ondare nahikorik ez izatea. Aurreko ekitaldiari dagozkion urteko diru sarrera eta errenta konputagarrien hileko batez bestekoa bizikidetza unitatearen modalitatearen eta kide kopuruaren arabera dagokion errentaren hileko zenbatekoa baino gutxienez hamar euro txikiagoa denean betetzen da.

Betekizun orokor horiez gain, inguruabar pertsonalen eta/edo bizikidetza unitatearen inguruabarren baldintza batzuk bildu behar dira.

¹² Bizitzeko gutxieneko diru sarrera ezartzen duen abenduaren 20ko 19/2021 Legeak indargabetu egin zuen arau hori.

2.1.3 EBaren eta bizitzeko gutxieneko diru sarreraren gastuaren bilakaera

2019-2023 aldian, Nafarroak 587,15 milioi euro bideratu zituen EBra eta bizitzeko gutxieneko diru sarrerara. Hau da zehaztapena:

	2019	2020	2021	2022	2023
Errenta bermatua	103.087.442	114.464.380	110.767.525	96.991.101	103.050.234
Bizitzeko gutxieneko diru sarrera	-	-	-	7.915.194	49.981.353
Guztira	103.087.442	114.464.380	110.767.525	104.906.295	153.031.587

Aurreko datuak aztertuta, honako hau azpimarratzen dugu:

- 2023an, EBaren gastua 103,05 milioikoa izan zen, 2019koaren antzera.
- 2023an, bizitzeko gutxieneko diru sarreraren gastua 49,98 milioikoa izan zen, 2022koa baino ehuneko 447 handiagoa¹³ —urte oso batekoa zelako, eta 2023an ebatzitako 2022ko eskaeren gastua ere zelako haren barne—. Gastu horretatik, 6,67 milioi HLOarenak dira; 2022an ez da kontzeptu horrengatikoa gasturik jaso.
- 2023rako EBaren eta bizitzeko gutxieneko diru sarreraren gastua aztertuz gero, 153,03 milioikoa izan zen, 2022koa baino ehuneko 46 handiagoa. Bilakaera, berriz ere, nabarmen baldintzatzen du bizitzeko gutxieneko diru sarrera kudeatzeko eskumena Nafarroari eskualdatzeak eta eguneratzearen ondorioz bi prestazioen zenbatekoa handitzeak.

2.2 FAMILIA UNITATE HARTZAILEEN, ADMINISTRAZIO PUBLIKOEN ETA OGZEN BETEBEHARREN BETETZE MAILAREN BERRIKUSPENA

2.2.1 Familia unitate hartzaileen betebeharrak

15/2016 Foru Legearen 18. artikulua ezartzen du zer betebehar bete behar dituzten EB jasotzen duten familia unitateek:

- *Bizitokia Nafarroan izatea, jarraian eta egiazki, prestazioa jasotzen den denbora guztian.*

EB emateko eta berritzeko unean, departamentuak kontrolatzen du onuradunak jarraian eta egiazki bizi diren Nafarroan, familia unitatearen erroldatze eta bizikidetzaren agiriarekin.

Dena den, departamentuak hileroko egiten duen kontrolean ez du egiaztatzen. Departamentuak baldintza hori hartzaile guztien kasuan modu automatizatuan egiaztatzeke jarduketak burutu ditu, baina trabak izan dituzte informazio hori lortzeko, datuak babesteko araudia aplikatzearen ondorioz.

Ganbera honen ustez, bizikidetzaren unitateari buruzko datuak hirugarrenen datuak biltzen dituzte, baina erroldatzea egiaztatzea posible izan beharko litzateke, pertsonen, EB eskatzean, baimena ematen dutelako denboran zehar prestazio hori kobratzeko betekizunak betetzen direla egiaztatzeke behar diren ekintza guztiak egiteko.

Betekizun hori ez denez kontrolatzen EB jasotzen den aldiaren, laguntza ematen eta berritzen den unean izan ezik, ezin dugu iritzirik eman familia unitate hartzaileen betebehar horren bete mailari buruz.

- *Eskatzaileari nahiz familia-unitateko edozein kideri legezkiokoen prestazio ekonomikoetarako eskubide oro erabiltzea prestazioa jasotzen den aldi osoan.*

Ezin dugu betebehar hori buruzko iritzirik eman, batez ere ezin izan dugulako ebidentziarik lortu fiskalizazioaren xede den aldiaren bizitzeko gutxieneko diru sarrera eskatu behar zuten pertsona guztiek eskatu dutela egiaztatzeke. Izan ere, familia edo bizikidetzaren unitatearen GPSiko

¹³ Departamentuari prestazio horren aurreko urteetako eta 2022ko gastuari buruzko informazioa eskatu diogu. Jakinarazi digutenez, ez dituzte datu horiek.

datuak berrienak dira, eta ez dago datuak modu automatizatuan ustiatzea ahalbidetzen duen historiarik. Horregatik, informazio hori ezin da *a posteriori* egiaztatu, eta eskuz aztertu behar da.

- *Lan egiteko adinean dauden jasotzaile guztiak enplegu egokiaren eskaintzak hartzeko prest egotea, eta onartzea gertatzen direnean, salbu eta, OGZen iritziz, lan merkatuan edo enplegu babestuan sartzeko egoeran ez dauden pertsonak badira. Lehenago aipatu pertsonak inskribaturik egon beharko dute, enplegu eskatzaile gisa, NLren bulegoetan, salbu eta egoera administratibo irregularrean dauden pertsonak.*

Apartatu horren betetze maila berrikusi, eta bi betebeharrak aztertu ditugu:

a) Lanerako prest egotea, kontrakoa justifikatzen duten inguruabarrak daudenean izan ezik:

Departamentuak zer kontrol egiten duen aztertu dugu hartzaileek, BEaren onuradun diren bitartean, lanerako prest egoteko duten betebeharrari buruz. Zehazki, 2023ko urrikoa berrikusi dugu, eta ondorio hauek atera ditugu:

Kontrol horren onuradunak egokiak izan ziren, lan egin ahal izateko zuten adina kontuan hartuta.

Departamentuak pertsona horien Nortasun Agiri Nazionalea (aurrerantzean, NAN) edo, kasuan kasu, Atzerriko Nortasun Zenbakia (AIZ) gurutzatzen du izan dezaketen egoeraren inguruan Nafar Lansarean (aurrerantzean, NL) dagoen informazioarekin (alta inskripzio bidez, alta etena berraktibatzeagatik, baja Gizarte Segurantzako erregimenean alta emateagatik, etena bitartekaritarik gabe atzerrira joateagatik, etab.) eta Gizarte Segurantzarekin, alta emanda dauden ala ez egiaztatzeko.

NLtik jasotako erantzuna kode batekin kategorizatzen da. Departamentuak aurrez definitutako kodeak ditu, eta agertzen badira, GPSIn alerta bat sortu, eta ataleko langileek kontrola egin behar dute.

Egiaztatu dugu egindako kontrola ez zela eraginkorra izan arrazoi hauengatik:

- o Egindako gurutzaketak eremu zuri bat itzuli ziren pertsonen ehuneko 21i, ez baitzuen NANA aurkitu NLren datu baseetan. Horren ondorioz, ez zen kontrolatu pertsona horiek enplegu eskatzaile gisa alta emanda zeuden ala ez, nahiz eta Gizarte Segurantzak jakinarazi ez zirela lanean ari.
- o 2023an, 1.244 abisu gehitu ziren, GPSIn berrikus zitezten. Hala ere, urteko bost hilabetekoak, tartean urria, ez ziren gehitu.

Bestalde, GPSIren informazioaren arabera, fiskalizazioaren xede den aldian, lanerako prest egoteko betebeharrak ez betetzeagatik 1.266 espedienteri eman zitzaaien baja emakida amaitzeko aurreikusitako data baino lehen.

Horregatik guztiagatik, iruditzen zaigu betebeharrak ez dela kasu guztietan betetzen ari. Gainera, ikusi dugu departamentuak egindako kontrola ez dela eraginkorra, pertsonen ehuneko 21en kasuan ezin delako egiaztatu.

b) Proposatutako lan eskaintzak onartzea:

Toki erakundeek egiten dizkieten lan eskaintzetan onuradunek duten partaidetzari buruzko datuak baino ez ditu departamentuak, eta ez dago jasota pertsonen bestelako lan eskaintzarik onartu zuten ala ez. Zehazki, NLk honako informazio hau eman digu 2021-2023 aldirako:

	Eskainitako lanpostuak	EB jasotzen duten pertsona hitzartuak	Lan eskaintzetara joaten ez diren EB hartzaileak		EB hartzaile kontratatutak	
			Pertsona kop.	Pertsona hitzartuen %	Pertsona kop.	Eskainitako lanpostuen %
2021	607	1.752	377	22	85	14
2022	856	2.053	394	19	129	15
2023	616	1.331	341	26	76	12

Toki erakundeek, 2021-2023 aldian, 2.079 lanpostu eskaintza egin zizkieten 5.136 pertsonari; horietatik, ehuneko 22 ez ziren joan eskaintza horietara, eta eskainitako lanpostuen ehuneko 14 pertsona horiek bete zituzten.

Toki erakundeek egindako lan eskaintzei buruzko datu horiek kontuan izanda, ondoriozta dezakegu EB jasotzen zuten pertsona guztiek ez zutela bete jasotako lan eskaintzetara joateko betebeharra, eta, hortaz, nekez onartu ahal izan zituztela.

Lan eskaintza egokiei dagokienez, Gizarte Segurantzaren araudiak egokitzat jotzeko baldintzak zehazten ditu, koadro honetan ikus daitekeen bezala:

Aplikatzekoa den araudia	Lan eskaintza egokiaren baldintzak
2023ko martxora arte, Gizarte Segurantzaren Lege Orokorra onesten duen 8/2015 Legegintzako Errege Dekretuaren 301. artikulua.	Ohiko lanbidearekin bat etortzea edo gaitasun fisikoekin eta prestakuntzakoekin bat etortzea. Ohiko bizilekurako edo 30 km baino gutxiagoko erradioan dagoen beste herri baterako eskaintza. Inguruabar pertsonalak kontuan hartzea eta lan bizitza eta familia bateragarri egitea
2023ko martxotik aurrera, aipatutako 301. artikulua Enpleguari buruzko otsailaren 28ko 3/2023 Legearen 3. artikulura igortzen du.	Prestakuntzarekin, ezaugarriekin, aurretiko esperientziarekin, lan interesekin edo gaitasun fisiko eta prestakuntzakoekin bat etortzea. Kontratu mugagabea; hala ere, iraupen jakineko eta lanaldi partzialeko kontratuak izan daitezke, ezarritako laneratze ibilbidean berariaz onartu bada.

Lan eskaintza egokia izan dadin eskatzen diren betekizunek mugatu egin dezakete pertsona horiei kontratuak eskaintzeko aukera; izan ere, *a priori* zaila izan liteke horiek guztiak betetzea.

- *OGZek, gizarte zerbitzu espezializatuek edo enplegu zerbitzuek proposatzen dizkieten laneratze eta gizarteratze jardueretan parte hartzea.*

NLko Lan Aktibaziorako eta Lurralde Koordinaziorako Zerbitzuak eman zigun datu basean, proposatutako jardueretara joan diren EBren onuradunei proposatutako jardueri buruzko informazioa baino ez dago, eta ez dago jasota joan ez direnei buruzko informaziorik.

Pertsona joaten ez den kasuetan, egoera hori ez da behar bezala islatzen sisteman. Behaketa eremu batean jasotzen da, eta ezin informazio hori automatikoki ustiatu¹⁴. Ez-joate horiek Excel artxibo batean biltzen dira, eta hori NLko Laguntza eta Kudeaketa Administratioboaren Zerbitzura bidaltzen da, pertsona horiei deiak egin diezazkien. Pertsonak deiei erantzuten ez badiete edo justifikazio egokirik ematen ez badute, informazio hori atalera bidaliko da, prestazioa eten dezan, alegazioak egin arte.

NLko Laguntza eta Kudeaketa Administratioboaren Zerbitzuak emandako datuen arabera, aldi osoan 625 pertsona ez ziren orientazio hitzorduetara joan. Datu hori eta proposatutako lan eskaintzetara joaten ez diren pertsonen buruzkoa kontuan edukita, uste dugu betebeharrak hori ez dela kasu guztietan betetzen.

- *Errenta bermatua onesterakoan kontuan hartu ziren unitate jasotzaileen ezaugarrietan edozein aldaketarik gertatuz gero, haren berri ematea aldaketa gertatu eta hamabost egun balioduneko epean.*

- *Unitate jasotzailearen ohiko helbidea aldatuz gero, haren berri ematea gertatu eta hamabost egun balioduneko epean.*

GPSIn dauden datuei erreparatuta, 2.044 espedienteri eman zitzaizen baja emakida amaitu baino lehen, aurreko betebeharretan aipatzen diren aldaketak jakinarazi ez zirelako.

Horregatik, iruditzen zaigu EB jasotzen duten familia unitateek ez dituztela betebeharrak horiek kasu guztietan betetzen.

- *Bidegabeki jasotako ordainketak itzultzea.*

Departamentuko langileek egindako kontrolarekin batera, baliteke itzulketa espedienteak izapidetzea ere. Kobrantzak departamentuan bertan ordain daitezke, edo Nafarroako Foru Ogasunean zatikapenen kasuan edo epez kanpoko zorren ordainketaren kasuan.

¹⁴ Paragrafo hau aurkeztutako alegazioen arabera aldatu da.

Aztertutako aldian, departamentuak 14,79 milioi euroko itzulketa espedienteak izapidetu zituen. Hau da zehaztapena:

	2019	2020	2021	2022	2023
Aitortutako aurrekontu eskubide garbiak	2.091.725	2.936.892	4.362.180	3.412.130	1.990.725
Diru bilketa, guztira	1.479.238	2.200.868	3.490.690	1.803.164	997.382
<i>Departamentuko diru bilketa</i>	997.094	1.474.405	2.992.991	1.215.348	745.154
<i>Nafarroako. Foru Ogasuneko diru bilketa</i>	482.144	726.463	497.699	587.815	252.228
Diru bilketaren / eskubideen %	70,7	74,9	80,0	52,9	50,1

Aldi horretan sortutako 14,79 milioietatik ehuneko 67 kobratu da (9,97 milioi), bai departamentuak bai Nafarroako Foru Ogasunak jarduketa guztiak gauzatu ostean. Kobrantzaren ehuneko hori nabarmen desberdina da ekitaldi bakoitzean; 2023an ehuneko 50,1ekoa izan zen, eta 2021ean, aldiz, ehuneko 80koa.

Lortutako emaitzak ikusita, ondoriozta dezakegu txosten hau idatzi den egunean familia unitate hartzaileek ez dituztela itzuli bidegabeki jasotako ordainketa guztiak, eta horietako batzuk kobratzeko prozesuan egon daitezkeela.

2.2.2 Administrazio publikoen eta OGZen betebeharrak

Aztertu dugu ea OGZek eta administrazio publikoek bete dituzten 15/2016 Foru Legearen 34. artikuluan ezarritako neurriak, EB jasotzen duten familia unitateak gizarteratzen laguntzeko, eta ondorio hauek atera ditugu:

- *EB lehenbiziko aldiz eskatzen duten familia unitateei informazioa eta orientabidea eman behar zaie gizarte inklusioko prozesu pertsonalizatu baterako eskubideaz baliatu ahal daitezen*

Egiaztatu dugunez, eskaera berrietan, OGZek edo IAUek araudiak dioenari buruzko informazioa eta orientabidea ematen diete pertsonen.

- *Familia unitateak urtebetetik gorako epe etengabe batean jaso baldin badu EB, eta jasotzen den zenbatekoan haren egoera ekonomikoaren aldatetaren ondoriozko inolako aldatetarik izan ez bada, gizarte inklusioko prozesu pertsonalizatua egin beharko da, inklusiorako pizgarriak emate eta sustatze aldera; beraz, OGZak prozedura hasiko du, eta pertsona horiek beharturik egonen dira bi aldean artean libreki hitzartutako programa betetzera.*

Egiaztatu dugu gizarte inklusioko prozesu baten hasierari buruzko datuak biltzen dituen fitxa sozial ireki bat dagoela kasu gehienetan. Prozesu hori jasota ez zegoen kasuetan, lagin batean egiaztatu dugu izapide hori bazegoela, baina informazioa ez zegoen eguneratuta EBaren espedienteetan, eta, hortaz, uste dugu OGZak ari direla betetzen araudiaren alderdi hori.

- *Familia unitateak gutxienez hogeita lau hilabeteko epe etengabe batean jaso baldin badu EB, kasuan kasuko administrazio publikoak eskaini egin beharko dio enplegu sozial babestuko programa batean parte hartzeko aukera behinik behin, edo enplegu eta/edo prestakuntzarako beste aukera bat, salbu eta, erregelamenduz ezartzen diren zerbitzu publikoen iritziz, familia-unitateko kideak ez badaude horretan parte hartzeko moduan. Eskaintza hori programa pertsonalizatuan jaso beharko da, bai eta horrek dakartzan betebeharrak ere.*

2019-2023 aldian, EBaren onuradunen artean, lanerako prest zeuden 11.945ek jaso zuten EB 24 hilabetez edo gehiagoz, etenik gabe. Hau da zehaztapena:

EBaren iraupena, etenik gabe	Pertsonak, guztira
24-36 hilabete	5.122
36-48 hilabete	2.781
48-60 hilabete	1.995
>60 hilabete	2.047
Guztizko orokorra	11.945

Pertsona horiei, administrazio publikoak lan egiteko edo prestakuntza jasotzeko aukera eskaini behar zien. NLko Lan Aktibaziorako eta Lurralde Koordinaziorako Zerbitzuak eta Hezkuntzako eta Lanbide Heziketako Zuzendaritza Nagusiak emandako informazioa kontuan hartuta, pertsona hauek jaso dute orientabidea eta/edo prestakuntza 2019-2023 aldian:

EBaren iraupena, etenik gabe	Prestakuntza		Enplegua	
	Jaso dute	Ez dute jaso	Kontratua bai	Kontraturik ez
24-36 hilabete	1.998	3.125	3.164	1.958
36-48 hilabete	1.064	1.717	1.593	1.188
48-60 hilabete	817	1.177	970	1.025
>60 hilabete	700	1.347	605	1.442
Guztizko orokorra	4.579	7.366	6.332	5.613

Egiaztatu dugunez, OGZk gizarte inklusioko prozesu pertsonalizatua egin zuen pertsona horientzat guztientzat, eta NLk orientazio zerbitzua eman zien pertsona horien ehuneko 91ri; hala eta guztiz, pertsona horien ehuneko 53 kontratatu zen, eta ehuneko 38k jaso zuen prestakuntza.

Gure azterketan, Eskubide Sozialetako, Ekonomiako eta Enpleguko Departamentuak eta Hezkuntza Departamentuak eskainitako prestakuntza sartu dugu, baina ez beste administrazio publiko batzuek eskainitakoa. Ez dago pertsona horiei eskainitako prestakuntzari buruzko informazio integraturik.

Pertsona horien prestakuntza oso desberdina da: derrigorrezko bigarren hezkuntza, batxilergoa, oinarrizko, erdi edo goi mailako heziketa zikloak, profesionaltasun ziurtagiriak, hizkuntzen irakaskuntza, tailerrak, etab.

Ezin izan dugu pertsona horiek baztertu dituzten prestakuntza eskaintza proposatuei buruzko informaziorik lortu.

Lan eskaintzen aldetik, lehen aipatu dugun bezala, NLk 2021-2023 aldirako baztertutako toki erakundeen enplegu eskaintzei buruzko informazio orokorra baino ez zigun eman, eta, horregatik, ezin dugu jakin baztertze horietakoren bat aztergai ditugun 11.945 pertsonena zen.

Eskura dugun datu bakarra pertsona horiei egindako kontratuena izan da. Ehuneko 53k kontraturen bat izan zuen aldi osoan, baina ezin izan ditugu kontratu horien ezaugarriak egiaztatu (iraupena, soldata eta abar).

Prestakuntza jaso zuten eta kontratatu zituzten pertsonen kopuruari erreparatuz gero, administrazio publikoen betetze maila ehuneko 67koa izanen litzateke.

Lehen ere aipatu dugun legez, enplegu eskaintza bat egokitze hartzeko ezarritako araudiko betekizunek baldintzatu egin ditzakete NLk lan horiek EB jasotzen duten pertsonen eskaintzeko dituen aukerak.

Lortutako balioak kontuan edukita, ezin dugu ondorioztatu administrazio publikoak kasu guztietan bete ote zuen EB gutxienez 24 hilabetez etenik gabe jaso zuten pertsonen enplegu edo/eta prestakuntza aukera bat eskaintzeko betebeharra, ez dagoelako baztertutako prestakuntza eta enplegu eskaintzen inguruko informaziorik.

• *Errenta bermatuaren eskaera tramitatzeari dagokionez gizarteratzearen gaineko kodiagnostiko eta programa pertsonalizatu bat egitea beharrezkoa den kasu guztietan, programan jaso beharreko jarraipen sistemak aurreikusi egiten du egoeraren berrikuspenak sei hilabetez behin gutxienez egitea.*

OGZek jakinarazi diguten, oro har, egoeraren jarraipena araudian eskatzen den moduan egiten dutela, batez ere lanerako prest dauden pertsonen kasuan; dena den, ezin izan dugu ebidentzia nahikoa eta egokia lortu betebeharrak hori betetzen dela ondorioztatzeko.

2.3 EB-AREKIN LOTUTAKO ENPLEGU ADIERAZLEAK

Gizarte inklusioa lortzeko funtsezko oinarrietako bat pertsonen autonomia garatzea eta lana lortzea da. Ganberan jasotako eskaera parlamentarioak EBak pertsona hartzaileen enpleguan zer eragin duen aztertzea eskatzen zuen. Departamentuan eskuragarri dagoen informaziotik honako adierazle hauek lortu ditugu:

- Lanerako prest dauden eta ez dauden EBaren onuradunen eta horien gastuaren ehunekoak, hartzaile guztiekiko eta haien gastuarekiko:

	2021		2022		2023	
	Pertsonen %	Gastuaren %	Pertsonen %	Gastuaren %	Pertsonen %	Gastuaren %
Lanerako prest	46	49	45	47	44	47
Lanerako prest ez:	54	51	55	53	56	53
18 urtetik beherakoak	38	29	38	29	38	29
Administrazio egoera irregularra	7	11	8	15	9	14
Bestelakoak	7	9	7	8	6	8
65 urtetik gorakoak	2	2	2	2	2	3

GPSik NANaren edo AIZren kasuan modu automatizatuan ustiatu daitekeen datu historia bakarria erregistratzen du. Beraz, pertsona 2021etik zer egoeratan dagoen zehaztu dezakegun arren, ezin dugu 2019tik izandako bilakaera aztertu.

2023an, EBaren onuradunen ehuneko 56 ez zegoen lanerako prest; 2021ean baino ehuneko bi gehiago da hori.

2023an, lanerako prest ez egotearen arrazoi nagusia 18 urtetik beherakoa izatea da (ehuneko 38), ondoren lan egitea eragozten duen administrazio egoera irregularrean egotea (ehuneko bederatzi), OGZek adierazitako beste alderdi batzuk (ezintasun iraunkorra, baja egoera, etab.) eta 65 urtetik gorakoa izatea (ehuneko bi).

EBaren gastuaren esleipen bat egin dugu, prestazio hori emateko ebazpenetan gastua banatzeko ezarritako irizpideari jarraikiz. Bertan adierazten da gastuaren zenbatekoa proportzionala dela familia unitateko kide bakoitzarentzat.

2023an, gastuaren erdia baino gehiago adinagatik, administrazio egoera irregularrean egoteagatik edo OGZek adierazitako beste arrazoi batzuegatik (gaixotasuna, desgaitasuna, etab.) lanerako prest ez zeuden langileentzat izan zen; 2021ean baino ehuneko bi gehiago da hori.

- EB jaso bitartean lana lortu duten pertsonen ehunekoak, lanerako prest dauden pertsonen artean:

	2019	2020	2021	2022	2023
Lana lortu duten pertsonen kopurua / lanerako prest daudenen kopurua	-	-	30	30	26

2023an, lanerako prest zeuden pertsonen ehuneko 26k lana lortu zuten, EBaren hartzaile izanda. Ezin dugu haien kontratuen tipologia aztertu (iraupena, soldata, etab.).

- Lana eskuratzegatik jasotzeari utzi eta ondoren berriz jaso duten EBaren hartzaileak:

Egiaztatu dugu 2019-2023 aldian 21.563 pertsonak utzi ziotela EB jasotzeari arrazoi desberdinengatik, eta, ondoren, 28.338 aldiz jaso dutela berriro, denbora tarte desberdinak igaro ostean. Hemen ikus daiteke hori:

	Hiru hilabete baino gutxiago	Hiru eta sei hilabete bitarte	Sei eta bederatz hilabete bitarte	Bederatzi eta 12 hilabete bitarte	12 hilabete baino gehiago
EB zenbat aldiz jaso den berriro	13.112	5.834	2.648	1.934	4.810
EB berriz jaso den aldien gutzizkoaren %	46	21	9	7	17

21.563 pertsona horietatik, 2.228k lana lortzeagatik utzi diote jasotzeari, eta honako denbora tarte hauetan jaso dute berriro:

	Hiru hilabete baino gutxiago	Hiru eta sei hilabete bitarte	Sei hilabete baino gehiago
EB berriro jaso duten pertsonen kopurua	481	295	1.452

• EBaren hartzaille izanda lana lortu eta gutxienez 2024ko urtarrilaren 1era arte berriro kobratu ez duten pertsonen kopurua:

	2019	2020	2021	2022	2023
Pertsona kop.	236	437	906	1.101	993

*2023ko abendua baino lehenagoko kontratuak bakarrik hartu ditugu kontuan, datuen eskuragarritasunagatik; orduan, 2023ko abenduan lanen bat eskuratu eta EB jasotzeari uzten dioten pertsonak falta dira.

Aztertutako aldian, gutxienez 2024ko urtarrilaren 1era arte, guztira 3.673 pertsonak lortu zuten lana, eta EB jasotzeari utzi zioten. 3.673 pertsona horien familia unitateak 8.296 pertsonak osatzen zituzten, hots, EBaren onuradunen ehuneko 13k.

2.4. GANBERA HONEK 2019KO APIRILEAN ERRENTA BERMATUARI ETA GIZARTE INKLUSIOARI BURUZ EGINDAKO TXOSTENAREN GOMENDIOEN JARRAIPENA

Kontuen Ganberak 2016-2018 aldiko EBaren eta gizarte inklusioaren kudeaketari buruzko txosten bat egin zuen 2019ko apirilean, non 12 gomendio bildu baitziren. Gomendioen betetzearen maila honako irizpide hauen arabera kalifikatu dugu:

Kategoria	Deskribapena
Osoan edo funtsean aplikatua	Baldin eta neurri zuzentzaileak —zentzuzkoak eta proportzionalak— hartu badira, horri buruzko behar adinako ebidentzia egonik, modua ematen dutenak irizteko ezen gomendioa eraginkorra izan dela eta ez dela ebazkizun geratu munta nabarmeneko inolako gairik.
Partzialki aplikatua	Baldin gomendioa aintzat hartu bada, akatsak, ahuleziak edo gabeziak zuzentzeko urratsak egin dira, baina hasierako fasean baino ez, haien parte batean bakarrik edo alderdiren batean baino ez, eta, ondorioz, gomendioa moduz bete izandakotzat jo ezin izanik.
Aplikatu gabea	Ez bada egin akatsak, ahuleziak edo gabeziak zuzentzeko jarduketarik, edo eginiko jarduketak ez badira aski edo ez badira egokiro egin, halako moldez non gomendioak aplikatu gabe jarraitzen duen.
Baliorik gabea egungo esparruan	Txostena egin zenean balioduna eta egokia izan arren, egungo testuinguruan ezin aplikatuzkoa den gomendioa, horretarako moduko zirkunstantziarik ez dagoenez edo txostena egin zen uneko egokiera bera gertatzen ez denez.
Egiaztatu gabea	Gomendio bat, zeinak froga gehigarriak beharko bailituzke azaldutakoa ziurtatzeko, are enteak aplikatu egin badu ere.

Jarraian, *gomendio* bakoitzerako lortutako emaitzak erakutsiko ditugu:

- *Errenta bermatuaren espediente guztiak izapidetzea TRAMITA aplikazio informatikoaren bidez.*

Gomendio hori erabat aplikatu da, eta espediente guztiak TRAMITArekin bidez izapidetu dira.

- *Oinarrizko gizarte zerbitzuek errenta bermatuaren baldintzen betetzea egiaztatzeko araudian eskatzen den dokumentazio guztia behar bezala betetzea eta, horrela, eskubide horren izapidetzea arintzea.*

Gomendio hori funtsean aplikatu da, eta espediente gehienak behar bezala beteta daude. Gainerako kasuetan, falta den dokumentazioa eskatzen die departamentuak oinarrizko zerbitzuei.

- *Errenta bermatuaren laguntzak eskatzeko, berritzeko eta aldatzeko espedienteetan egindako kontrolak jasota uztea, egindako aldaketei buruzko geroztiko egiaztapenak egin ahal izateko.*

Gomendio hori erabat aplikatu da, egindako kontrolen euskarria jasota.

- *Gizarte inklusiorako prozesu pertsonalizatuaren hasiera jasota uztea, errenta bermatuaren berritze guztietarako, prestazioa kobratu gabe urtebetez jarraian egon ondoren, eta enplegu edo/eta prestakuntza programetan parte hartzeko errenta bermatuaren onuradunei eskainitako baliabideak, errenta bermatua jaso gabe 24 hilabetez jarraian egon ondoren.*

Gomendio hori partzialki aplikatu da, gizarte inklusioko prozesu pertsonalizatua hasi dela egiaztatu baitugu. Onuradunei enplegu eta/edo prestakuntza programetan parte hartzeko eskainitako baliabideak, ordea, ez dira kasu guztietan erregistratu.

- *Familia unitateei edo errenta bermatuaren onuradunei buruzko ofiziozko berrikuspenak egitea, ausaz edo laginketak eginez, araudian eskatutako baldintzen balizko ez-betetzeak detektatzeko.*

Gomendio hori ez da aplikatu; dauden baliabideak ikusita, ez-betetzeen susmoa dagoen kasuetan bakarrik egiten dira berrikuspenak, eta ez da espediente kopuru esanguratsua ikuskatu, dagoen bolumena dela-eta.

- *Ikuskapen Atalera bidaltzen diren espedienteen jarraipen bat egitea, atal horretan jasotzen diren txostenekin.*

Gomendio hori erabat aplikatu da. Ikuskapenera bidalitako espedienteen jarraipena biltzen duen artxibo bat dago.

- *Ikuskapenatarako eskuliburua errenta bermaturako eskubideari buruzko foru lege indardunaren arabera egokitzea.*

Gomendio hori erabat aplikatu da, eta ikuskapenatarako eskuliburuaren azken eguneratzea 2021ean egin zen. Prozesu horretan, nabarmentzekoa da, alde batetik, ikuskapenak EXTR@¹⁵ kudeatzailearen izapidetzen direla, eta horrek erraztu egiten duela jarraipena egitea, eta, bestetik, jakinarazi gabeko lan jarduera edo jarduera ekonomiko zehatzen susmoak dituzten espedienteak gehitu zirela, espediente ikuskagarri gisa.

- *Zehapen prozedurak hastea errenta bermaturako onuradunen betebeharren ez-betetzeen kasu guztietan.*

Gomendio hori erabat aplikatu da. Ikuskapenera bidalitako espedienteen jarraipena biltzen duen artxibo bat dago.

- *Nafarroako aurrekontu orokorretan zehaztea errenta bermatuaren kudeaketaren eraginkortasuna eta efizientzia baloratzeko behar diren adierazleak.*

Gomendio hori ez da aplikatu, eta aurrekontuetan oraindik ez dira zehaztu EBaren eraginkortasuna eta efizientzia ebaluatzeko adierazleak.

- *Aztertzea komenigarria ote den errenta bermatu baterako eskubidearen kudeaketarako erabiltzen den programa informatikoa egokitzea, datuen ustiatzeak eta analisiak aukera eman dezan proposatutako helburuen betetzea arintasunez eta modu operatiboan ezagutu eta ebaluatzeko..*

Gomendio hori ezin da aplikatu egungo esparruan, departamentua programa informatiko berri bat garatzeko prozesuan dagoelako gaur egun.

- *Enplegu politikak eta lan merkatura sartzekoak indartzea, pertsonen autonomia ekonomikoa ematea lortzeko.*

Departamentuak enplegua sustatzeko hainbat politika gauzatu ditu, eta horien berariazko azterketak gehiegi atzeratuko zukeen txosten hau egitea.

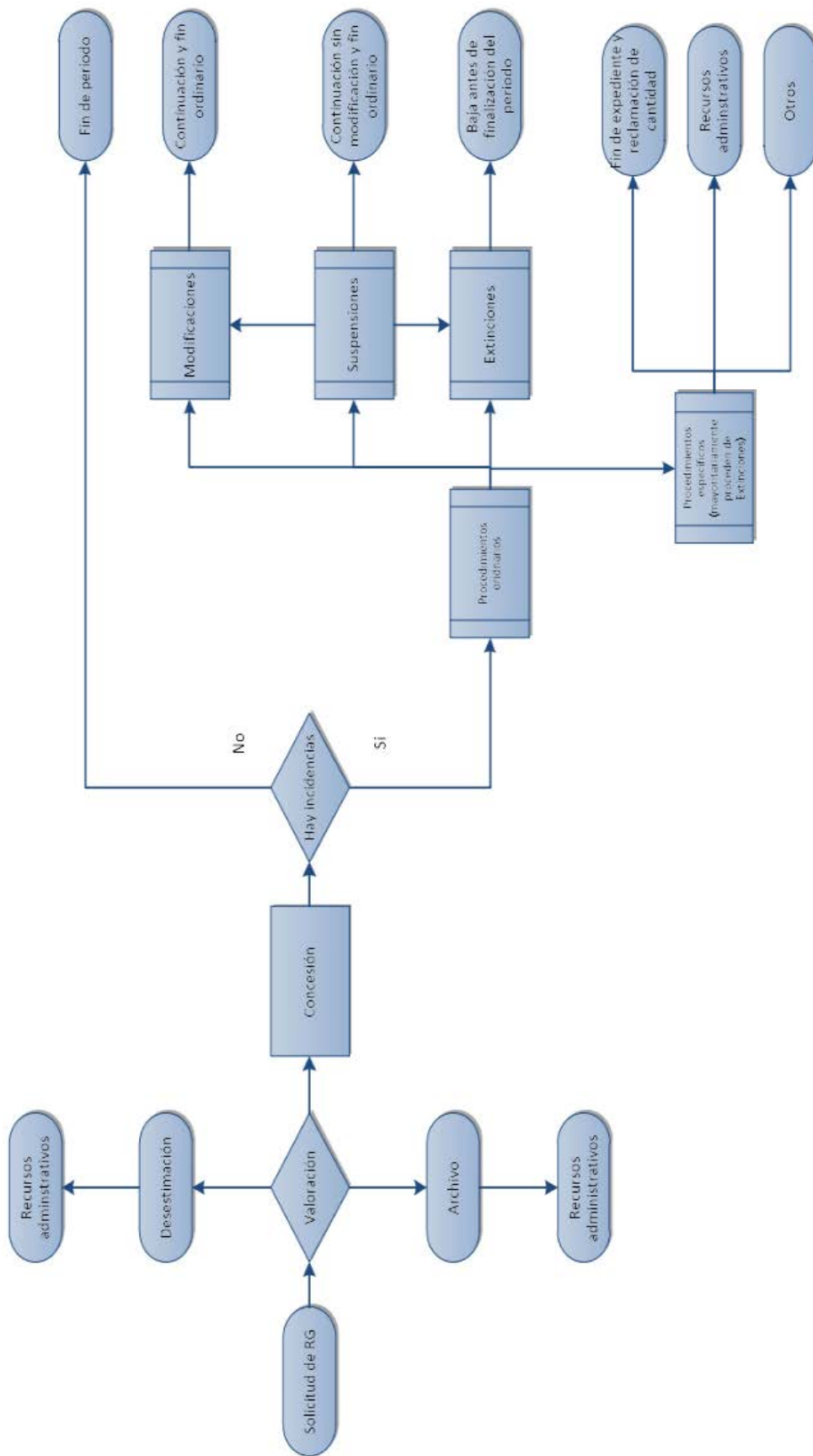
Hori dela eta, politika horiek egin direla egia bada ere, gure lanaren ondorioetatik esan daiteke lanerako prest dauden eta EB jasotzen duten pertsonen ehuneko 26k bakarrik lortu zuela lana, eta, hortaz, uste dugu politikak lantzen jarraitu behar dela.

- *Etorkizunean gizarte inklusiorako plan estrategikoak onestea, aplikatzekoa den araudian ezarritako epeetan.*

Gomendio hori ez da aplikatu, eta onetsitako azken plana 2018-2021 aldikoa izan zen. Hala ere, beste plan bat egitea atzeratu egin zen COVID-19aren pandemiaren ondorioengatik, eta aipatutako plana luzatzea adostu zen. Departamentuak jakinarazi duenez, gaur egun plan berria prestatzen ari dira, eta espero da plan horren gidalerroak eta ildo estrategikoak 2024. urtearen amaierarako egotea zehaztuta.

¹⁵ Nafarroako Gobernuaren administrazio prozeduren kudeaketa automatizatua eta izapidetze telematikoa egiteko erabiltzen den tresna korporatiboa.

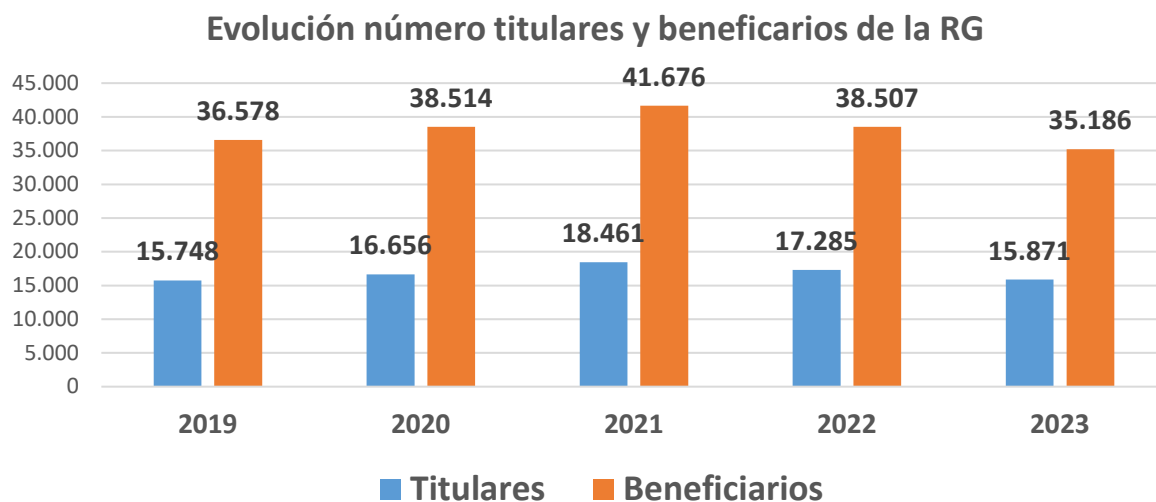
1. ERANSKINA EB KUDEATZEKO PROZEDURAREN FLUXUGRAMA



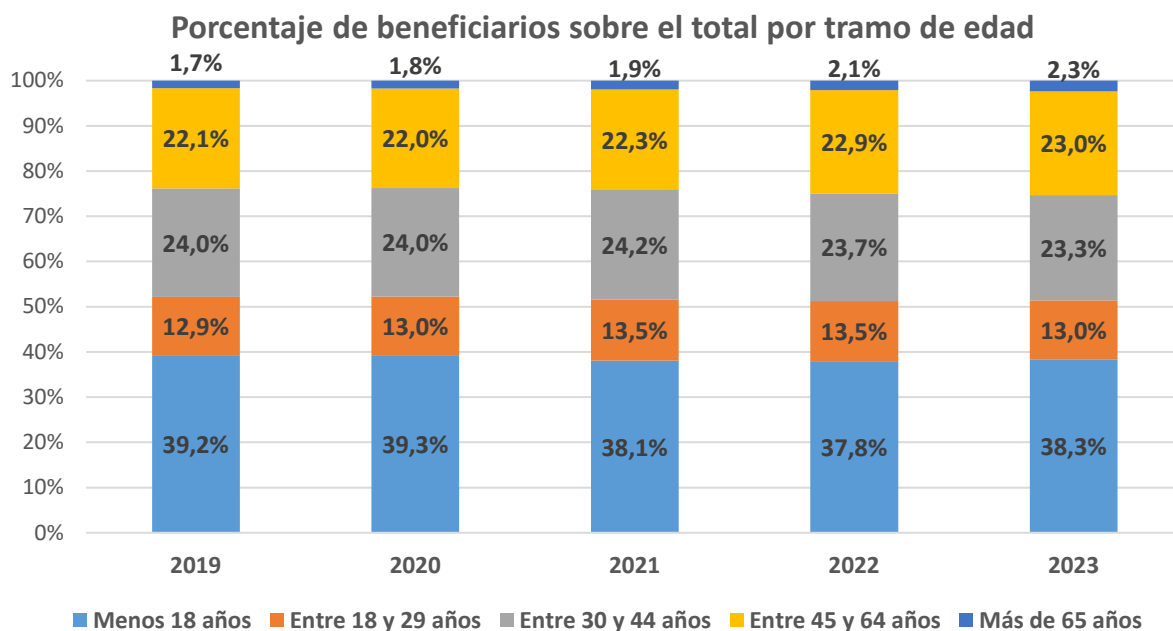
2. ERANSKINA. EB JASOTZEN DUTEN PERTSONEN BILAKAERA ETA HAIEN EZAUGARRIAK (2019-2023)

Jarraian, EB jasotzen duten pertsonen bilakaera eta haien ezaugarriak azalduko ditugu, GPSIn bildutako informazioaren arabera. Baliteke COVID-19aren pandemiaren ondorioek nabarmen baldintzatu izana 2020ko eta 2021eko datuak, eta neurri batean 2022koak.

- *EBaren titularrak eta onuradunak:*

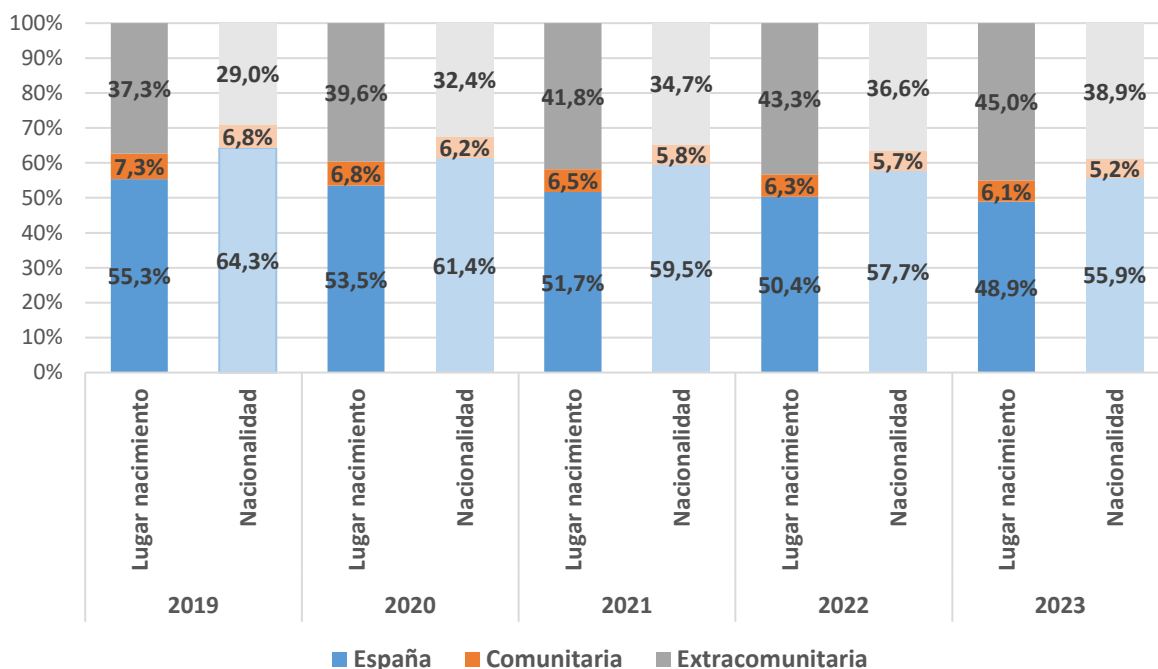


- *Onuradunen adina:*



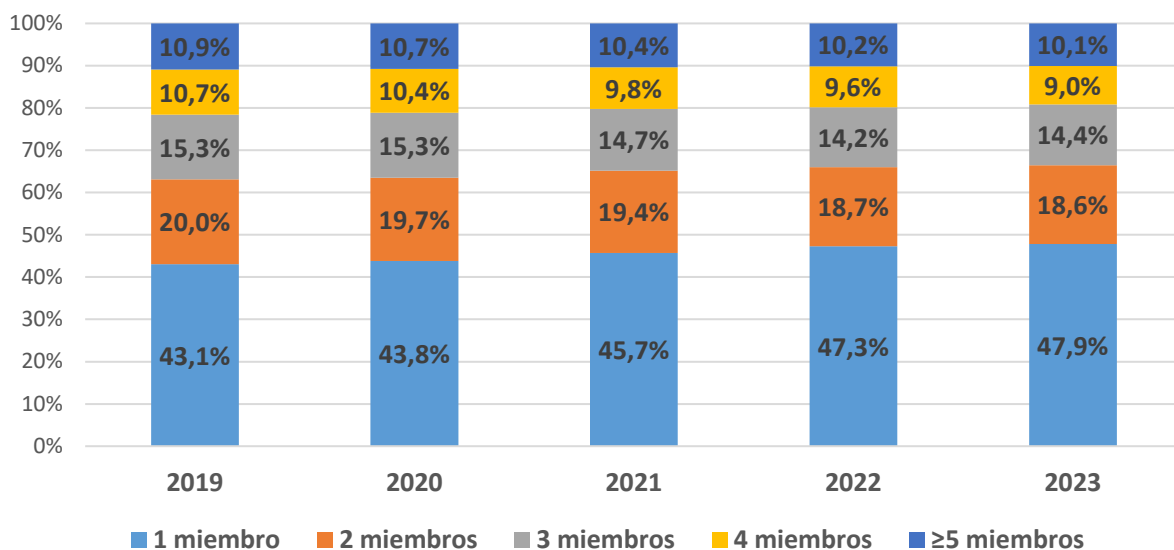
- *Onuradunen jaioterria eta nazionalitatea:*

Porcentaje de beneficiarios sobre el total por lugar de nacimiento y nacionalidad

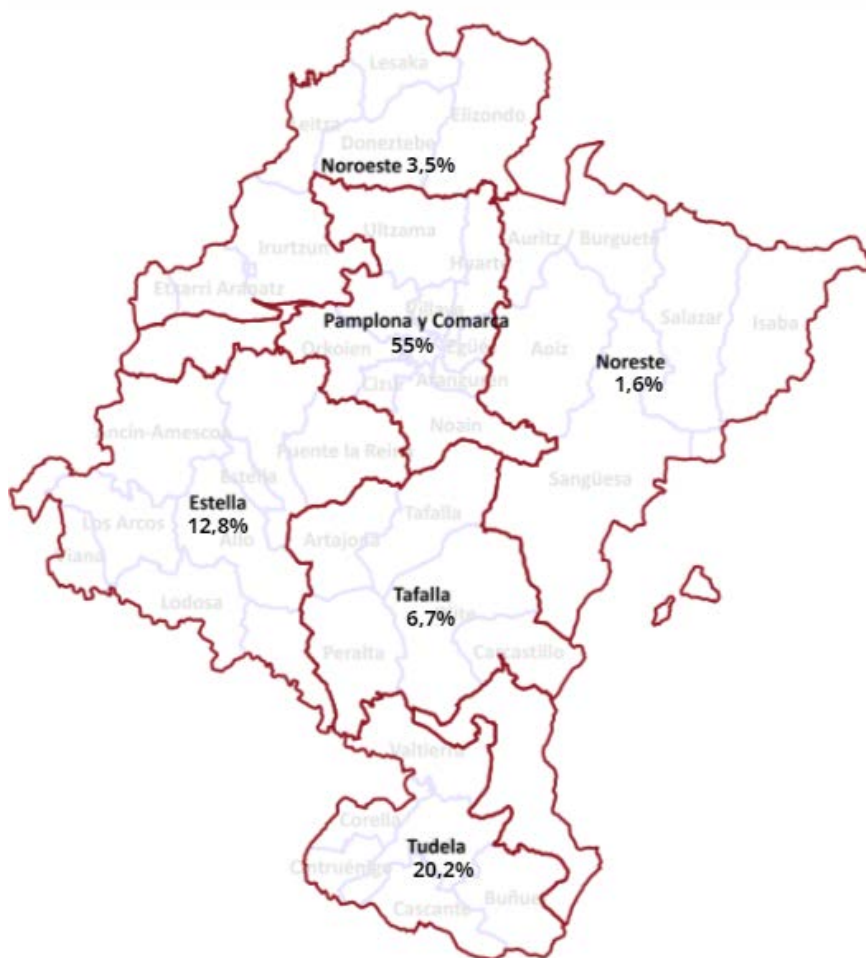


- *EB jasotzen duten familia unitateetako kideen kopurua:*

Número miembros unidades familiares perceptoras de RG



• *EB jasotzen duten pertsonak, OGZen barrutien arabera:* OGZak sei eremutan biltzen dira Nafarroan: Iruña eta Iruñerria, Lizarra, Tafalla, Tuter, Nafarroako Ipar-mendebaldea eta Nafarroako Ipar-ekialdea. Aztertutako aldiko urte guztietan, onuradunen banaketa ia berdina da barrutika. Zehazki, hauxe izan zen barruti bakoitzeko onuradunen ehunekoa 2023an:



• *EB jasotzen duten pertsonen ehunekoa, gizarte zerbitzuen barruti bakoitzeko udalerrietan erroldatutako pertsona guztiekiko:*

Gizarte zerbitzuen barrutia	EB jasotzen duten pertsonen %, egoiliar guztiekiko				
	2019	2020	2021	2022	2023
Iruña	6,7	6,9	7,5	6,8	6,3
Tutera	9,4	9,6	10,4	9,7	8,8
Lizarra	7,6	8,4	9,1	8,4	7,6
Ipar-mendebaldea	3,2	3,5	3,8	3,5	3,0
Tafalla	7,2	7,3	7,4	6,7	6,3
Ipar-ekialdea	2,9	3,6	4,0	3,9	3,4
Nafarroa, guztira	6,9	7,1	7,8	7,1	6,5

BEHIN-BEHINEKO TXOSTENARI EGINDAKO ALEGAZIOAK**KONTUEN GANBERAREN BEHIN-BEHINEKO FISKALIZAZIO TXOSTENA: “ERRENTA BERMATUAREN KUDEAKETA ETA ENPLEGUAN DUEN INPAKTUA (2019-2023)”.****ALEGAZIO-IDAIZKIA.*****Esker-erakutsia.***

Eskerrak eman nahi dizkiogu Kontuen Ganberako auditoretza taldeari txosten hau egiteko eman diguten laguntzarengatik eta egindako lanarengatik, gizarte inklusiorako eta errenta bermaturako eskubideen kudeaketa prozesuak eta horiek enpleguan duten inpaktua hobetzen lagunduko baitu.

Aurretiazko gogoetak.

Lehena.- Gizarteratzeko eta Errenta Bermaturako Eskubideak arautzen dituen azaroaren 11ko 15/2016 Foru Legea onetsi eta indarrean jartzeak gizarte babeseko sistemaren erreforma eragin zuen, eskubideetan oinarritutako ikuspegiari eutsiz eta sakonduz. Xedea zen, alde batetik, azken baliabideko sarea osatzen duten prestazio ekonomikoen estaldura eta haietaz baliatzeko aukerak hobetzea, maila horren gaineko ardura foru komunitatearena baita, gizarte laguntzaren arloko eskumena bere gain duen aldetik. Bestalde, herritar guztiek horiek jasotzeko aukera gehiago izatea, bereziki zailtasun bereziak dituztenek.

Ukaezina denez, foru legearen xedea da ziurtatzea herritarrek baliabide ekonomiko egokiak eta gizarte inklusioko kalitatezko zerbitzuak izanen dituztela, eskubide subjektibo gisa. Era berean, lan merkatuan sartzeko moduko baldintzetan dauden pertsona guztien laneratzearen sustapena du helburu.

Hala dio zioen azalpenak: *“Lege honen asmoa da jarduketa horien bi osagaiak bereizi eta, aldi berean, koordinatzea: batetik, errenta-bermea; bestetik, akonpainamendu sozialeko eta enplegurako zerbitzuen ematea. Ekintza horiek logika desberdinen ondorio dira. Errenta bermeen prestazioak eskuratzeari dagokionez, egoera eta ezaugarri objektiboak, batez ere ekonomikoak, hartu behar dira aintzat; beste prestazio ekonomiko publiko batzuk eskuratzearekin uztarturik egon behar du; eta enplegurako pizgarriak mantendu behar ditu. Gizarteratze-akonpainamenduko gizarte zerbitzuen eskuratzek, berriz, esku-hartze sozialaren logikari erantzun behar dio, pertsonen eta haien ingurunearen egoerak, gaitasunak eta aukerak kontuan hartuz, bai eta norberaren garapenerako erritmoak eta denborak ere, berdin delarik esku-hartze horren uneren batean prestazio ekonomiko bat lortzen den ala ez. Logika desberdin horien ondorioz, laguntza publikoaren mota bat edo bestea jasotzen duten pertsonak ez dira beti berberak. Nahikoa diru-sarrerarik ez duten pertsona guztiek ez dute uneoro gizarteratze-prozesu pertsonalizatuen beharrik. Eta prozesu horien beharra ez da mugatzen errenta bermatua jasotzen dutenengana, barne hartzen dituztelako, besteak beste, beste prestazio batzuen onuradunak eta, halaber, prestazio ekonomikorako premiarik izan gabe, gizarteratzeko akonpainamendu-prozesuak behar dituztenak ere”.*

Bigarrena: Kontuen Ganberaren behin-behineko txostenak Alderdi Popularra parlamentuko taldeak egindako eskaera bati erantzuten dio: *“Gizarteratzerako eta Errenta Bermaturako Eskubideak arautzen dituen azaroaren 11ko 15/2016 Foru Legea eraginkortasun eta efizientziarekin bete izanari buruz”.*

Txostenak berak auditoretzaren, betetze mailaren eta operatiboaren helburuak adierazten ditu.

Honako hauek nabarmentzen dira:

- Prestazio hori jasotzen duten familia unitateek legearen 18. artikuluan araututako betebeharrak betetzen dituzten aztertea.
- Gizarte inklusiorako eta errenta bermaturako eskubideak batera baliatzeari buruzko xedapen orokorrak betetzen diren berrikustea.
- EBaren adierazle jakin batzuen bilakaera.
- EBaren eta bizitzeko gutxieneko diru sarreraren kudeaketa berrikustea.
- Ganbera honek 2019an 2016-2018 aldiko errenta bermatuari eta gizarte inklusioari buruz prestatutako txostenaren gomendioen jarraipena egitea.

Amaitzeko, txostenak zenbait gomendio biltzen ditu.

ALEGAZIOAK.

Unitate hartzaileen betebeharren betetze maila.

Gizarteratzerako eta Errenta Bermaturako Eskubideak arautzen dituen azaroaren 11ko 15/2016 Foru Legearen 18. artikulua errenta bermatua jasotzen duten familia unitateek hura jasotzeko aldi osoan bete behar dituzten betebeharrak ezartzen ditu.

Artikulu horretan ezarritakoa betetzearen haritik, txostenak honako hau dio: “**Laburbilduz, ez-betetzeak daude EB jasotzen duten familia unitateen bost betebeharratan, eta ezin izan dugu egiaztatu gainerako hirurak bete diren**”.

Bitxia da betebeharraren ez-betetzeak daudela ondorioztatzea, betekizun bakoitzaren balorazio indibidualizatuan betekizun hori betetzeari edo ez betetzeari buruz “ezin dugu iritzirik eman” dioenean. Gure iritziz, txostenean adierazten den bezala, ezin izan da ebidentziarik lortu bete ote diren jakiteko, baina hori ez da ez-betetzea.

Bestalde, betebeharrak horiek betetzeari dagokionez administrazioaren jarduna betebeharrarekin batera eta txostenak balioesten duen moduan balioesteak nahasmendua eragiten du. Izan ere, administrazioaren jardunak uzten du agerian EBaren onuradunek ez dituztela betebeharrak betetzen.

Administrazioak betebeharraren balizko ez-betetzeen aurrean dituen erantzun mekanismoak baloratu behar dira, ez pertsonen jarrera.

Bestela esanda, garrantzitsuena ez da ez-betetzeak egotea, baizik eta ez-betetze horiek ondorioak izatea.

Oro har aditzera emandakoari kalterik egin gabe, eta legearen 18. artikuluko betebeharren batean adierazitako oharren harira (9. or.), honako betebeharrak hauek daude:

a) Bizitokia Nafarroan izatea, jarraian eta egiazki, prestazioa jasotzen den denbora guztian: emakidetan eta berritzeetan ez ezik, aldaketetan ere egiaztatzen da betetzen dela.

b) Eskatzaileari nahiz familia unitateko edozein kideri legezkoekin prestazio ekonomikoetarako eskubide oro erabiltzea prestazioa jasotzen den aldi osoan: txostenaren

arabera, bizitzeko gutxieneko diru sarrera EBaren balizko onuradunek alde aurretik eskatu behar duten prestazio bakarra da. Egiatan, EB beste edozein baliabide eta prestazio ekonomikoren subsidiarioa eta osagarria da, dela sorospenak, dela pentsioak, dela eduki ekonomikoko edozein eskubide. Hala, eskatzaileek aurkeztu beharreko dokumentazioaren artean zinpeko deklarazioa dago. Horren bidez baieztatzen da alde aurretik eskatu duela legokiokeen edozein prestazio.

c) Lan egiteko adinean dauden jasotzaile guztiak enplegu egokiaren eskaintzak hartzeko prest egotea, eta onartzea gertatzen direnean, salbu eta, erregelamenduz ezartzen diren zerbitzu publikoen iritziz, lan merkatuan edo enplegu babestuan sartzeko egoeran ez dauden pertsonak

badira: Departamentuak hileroko kontrolatzen du betekizun hori. Txostena irakurrita, 2023ko 5 hilabetetan departamentuak betekizun hori kontrolatu ez zuela uler daiteke, baina, egitarian, kontrol sistemaren akats bat izan zen, eta ez zen garaiz detektatu. Akats hori puntuala izan zen, eta detektatu eta zuzendu ondoren, ondo funtzionatzen duela egiaztatzen ari gara.

Administrazio publikoaren eta oinarrizko gizarte zerbitzuen 34. artikuluan ezarritako betebeharren betetze maila.

Txostenak hau dio alderdi horri buruz: “**Laburbilduz**, OGZek beren hiru betebeharretatik bi betetzen dituzte, eta ezin izan dugu besteari buruzko ebidentziarik lortu. Administrazio publikoaren haritik, prestakuntza eta enplegu aukera batean parte hartzeko posibilitatea eskaintzeko betebeharrari dagokionez, EB gutxienez 24 hilabetez etenik gabe jaso duten pertsonen % 67ri eskaini zizkion gutxienez. Dena den, ezin izan dugu zehaztu gainerako kasuetan bete ote duen, ez baitugu informaziorik enplegu eta prestakuntza eskaintzei uko egin ahal izanari buruz”.

Ez gatoz bat Gizarteratzerako eta Errenta Bermaturako Eskubideak arautzen dituen azaroaren 11ko 15/2016 Foru Legearen (aurrerantzean, 15/2016 Foru Legea) 34.3 artikulua interpretazioarekin. Manuak honela dio: “*Familia-unitateak gutxienez hogeita lau hilabeteko epe etengabe batean jaso baldin badu errenta bermatua, kasuan kasuko administrazio publikoak eskaini egin beharko dio enplegu sozial babestuko programa batean parte hartzeko aukera behinik behin, edo enplegu eta/edo prestakuntzarako beste aukera bat, salbu eta, erregelamenduz ezartzen diren zerbitzu publikoen iritziz, familia-unitateko kideak ez badaude horretan parte hartzeko moduan*”.

Kontuen Ganberaren txostenean (10., 11. eta 36. orrialdeak), errenta bermatua gehienez ere 24 hilabetez etenik gabe jaso duten pertsona guztiei lan kontratu bat edo prestakuntza ekintza bat eskaintzeko premia gisa interpretatzen da betebeharrak hori.

Hala ere, hori ez dator bat enpleguari buruzko araudian xedatutakoarekin. Haren arabera, prestakuntzaz eta enplegua emateaz gain, “enplegu zerbitzuak” dira orientazio profesionala eta autoenplegurako eta ekintzaitzarako aholkularitza. 15/2016 Foru Legea onetsi zenean, indarrean zegoen urriaren 23ko 3/2015 Legegintzako Errege Dekretua, enpleguari buruzko legearen testu bategina onesten duena (aurrerantzean, enpleguari buruzko legea). Arau horren 36. artikulua enplegu politika aktiboaren kontzeptuan sartzeko zituen lan-eremuko enplegurako orientazio, enplegu eta lanbide-heziketako programak, enplegua lortzeko aukerak hobetze aldera.

Horregatik, errenta bermatua jasotzen duten pertsonen “enplegu eta/edo prestakuntza aukera” bat eskaintzeari dagokionez, beti interpretatu izan da enplegu zerbitzuen zerranda komunean sartutako enplegu politika aktibo bat eskaintzea, eta, zehazki, orientazioko, prestakuntzako, enplegu eta ekintzaitzako eta autoenplegu zerbitzu bat eskaintzea. Interpretazio hori bat dator Eskubide Sozialetako, Ekonomia Sozialeko eta Enplegu Departamentuaren eta Nafar Lansare-Nafarroako Enplegu Zerbitzuaren (aurrerantzean, NL) artean ezarritako bideratze prozedurekin. Modu berean, bat dator departamentuak 2018tik aurrera ezarri zuen lanerako prest egoteko betebeharraren jarraipen eta kontrol protokoloarekin.

Izan ere, enplegu araudiaren arabera, lanbide orientazioko zerbitzua da erabiltzaileek jaso behar duten lehen zerbitzua, eta nahitaez jaso behar dute lehentasunezko kolektiboetako pertsonak (horien artean errenta bermatuaren hartzaileak daude), enplegu bilaketa aktiboa egin ahal izateko, eta berriz laneratzea lortzeko burutu behar dituzten jarduketak identifikatzeko. Orientazio zerbitzurik jaso gabe nekez parte hartzen ahalko du bazterkeria egoeran dagoen pertsona batek prestakuntza ekintza batean edo erakundearen beste programa batean. Hain zuzen ere, orientazio zerbitzu horiek jasotzeko esker, pertsona horiek programa espezifikoetara bideratu, eta lehentasunez onartzen ahal dira, beste langabetuen aldean.

Errenta bermatua 24 hilabetez etenik gabe jasotzen duten pertsonen enplegu eta/edo prestakuntza aukera bat emateko betebeharra bete den egiaztatzeko, lanbide orientazioko zerbitzua eskaini zaien pertsonak ere izan behar dira kontuan.

Errenta bermatuaren hartzaileen betebeharren betetze mailari buruzko apartatua adierazitakoa bezala, oinarrizko gizarte zerbitzuen edo administrazioen betebeharren betetze maila aztertzen den apartatua, betebeharrak horiek betetzen diren baloratzeko alderdi garrantzitsuena ezin da izan prestakuntzarako edo lan eskaintza baterako hitzartutako pertsonen hura onartu izana edo ez, baizik eta administrazioek betebeharrak bete izana.

Enpleguarekin lotutako EBaren adierazleen bilakaera

Enpleguarekin lotutako errenta bermatuaren adierazleen bilakaerari dagokionez, txostenak hau dio:

“**Orduan**, EB gizarte inklusioarekin batera arautu eta bi eskubide horiek hartzaileek lan merkaturako eta prestakuntzarako sarbide hobea izan dezaten lotu badira ere, egiatan, 2023an onuradun guztien % 56 ez zegoen lanerako prest (103,05 milioien % 53 da beren gastua), eta prest zeudenen artean, berriz, ehuneko 26k bakarrik lortu zuen lana. Bestalde, aztertutako aldian, gutxienez 2024ko urtarrilaren 1era arte, prestazio horren onuradun guztien % 13k lan bat lortu zuelako utzi zion prestazioa jasotzeko; zifra hori nabarmen baxua da”.

Fiskalizazio organoak apartatu horretan bildu dituen datuak, eta, beraz, ateratzen diren ehunekoak, ez datoz bat departamentuak urteko balantzeetan bildu dituenekin; izan ere, ganberak bildu dituen datuak ez bezala, urte berean hartzaileak izan diren eta lan kontratuak izan dituzten pertsonak hartzen ditu erreferentziazat (bi egitateak aldi berean gertatu edo ez); ganberak prestazioa indarrean dagoen bitartean lana eskuratzen duten hartzaileak bakarrik hartzen ditu kontuan.

Jakinarazitakoaz gain, alderdi horren garapenean datu kontrajarriak ikusten dira. Adibidez, 12. orrialdean, pertsona batek lana lortzeagatik EB jasotzeko utzi eta berriro jaso bitartean igarotako denborari buruzko puntuak honela dio: “aztertutako aldi osoan, 21.563 pertsonak utzi zioten EB jasotzeko, hainbat arrazoiengatik, baina berriro jaso zuten”. Horrela, aditzera ematen da pertsona guztiek jasotzen dutela prestazioa berriz, une batean edo bestean. Ostera, onuradun guztien artean lana lortzeagatik EB jasotzeko utzi eta berriro jaso ez duten pertsonen ehunekoari dagokion apartatuaren arabera, 3.673 pertsonak prestazio hori kobratzeko utzi eta ez dute berriro jaso. Hala, desberdina da prestazioa jasotzeko berriro ekiten dioten pertsonen kopurua.

Orobat, kontraesana dago lanerako prest dauden eta errenta bermatua 24 hilabetez etenik gabe jaso duten pertsonen datuan —10. orrialdean eta 34. orrialdean agertzen da—. 10. orrialdearen arabera, 11.819 pertsona daude egoera horretan, baina 34. orrialdearen arabera, 11.945 pertsona. Zifra zuzena bata edo bestea izan, ehunekoak desberdinak izanen dira.

Errenta bermatuaren alderdi orokorreari erreparatuta (21. eta 22. orrialdeak), 8. oharra zuzendu behar da orri oinean, hau da, maiatzaren 21eko 2/2024 Errege Lege Dekretua indarrean jarri ondoren, langabezia sorospena jaso ondoren eta baldintzak betetzen badituzte, bizitzeko

gutxieneko diru sarrera jasotzen ahalko dute.

Bestalde, 22. orrialdean, gehieneko zenbatekoei buruzko apartatuan, lau kideko familia unitate bati dagokion gehieneko zenbatekoak ez du gainditzen pertsona baten LGSa; txikiagoa da.

Azkenik, ondorioetan, balio judizioa adierazten duten esamoldeak erabili dira, eta, formulatutako terminoetan, emaitzen balorazio negatiboa erakusten dute (“ehuneko 26k **bakarrik** lortu zuen lana”; “zifra hori **nabarmen baxua** da”).

Gure iritziz, txosten mota honetan, norena den alde batera utzita, balorazioa ezin da datu kuantitatiboen arabera bakarrik egin, errenta bermatua jasotzen dutenen profila eta errealitatea aintzat hartu gabe.

EBaren eta bizitzeko gutxieneko diru sarreraren kudeaketaren azterketa.

Txostenak honako hau dio alderdi horri buruz:

*“**Laburbilduz**, gertatu diren arau eta prozedura aldaketak kudeatzen dituen departamentuaren testuinguruak nabarmen zailtzen du bi prestazio horien kudeaketa. Kudeaketa hori beste faktore batzuek baldintzatzen dute, hala nola GPSiko prestazio baten eta bestearen zenbatekoak automatikoki ez ezagutzeak edo bi prestazioek gehieneko emakida epe desberdinak izatea. Gainera, prozedura eta arau testuinguru hori dela-eta, departamentuak jada emandako prestazioen zenbatekoak erregularizatu behar ditu, eta horrek lan karga handia dakarkie langileei”.*

Apartatu horretan baloratutako alderdien harira, eta GPSik bizikidetzari eta familia unitatearen osakerari buruzko datu berriena baino ez izateari dagokionez (horrek zaildu egiten du bien artean jasotako gehieneko zenbatekoa baloratzea), espediente guzti-guztietan jaso dira gertatu ahal izan diren aldaketa eta egoeren datuak eta dokumentazioa. Informazioa jaso den moduagatik, ezin da automatizatu, ezta ustiatu ere, baina informazio hori existitzen da, eta aintzat hartzen da bi prestazioak erregularizatzeko orduan.

Halaber, jakinarazi denez, bi prestazioen erregularizazio hori egiteko, departamentuak transferentzia bat egin du aurrekontu partiden artean; prestazioen artean hilabete bat gutxiagoko konkurrentzia dagoela hartu du aintzat, araudian ezarritakoaren arabera.

Ez gatoz bat bi prestazioen artean hilabete bat gutxiagoko konkurrentzia dagoela dion ondorioarekin.

Bi prestazioen erregularizazioa, **bizitzeko gutxieneko diru sarrera** eman edo aldatuz gero, eta konkurrentzia badu errenta bermaturekin, bi prestazioak arautzen dituen araudian aurreikusitako baldintzetan eginen da. Azaroaren 11ko 15/2016 Foru Legearen 23. artikulua ezartzen duenez, errenta bermatua izapidetu eta ebazteko eskumena duen organoak errenta jasotzeko baldintzak aldatzen dituen ebazpena emanen du, kasua bada, aldaketa jakinarazi eta hurrengo hilean. Aldaketaren eragin data ebazpena erakarri duen inguruabarra gertatu eta hurrengo hilabeteko lehen eguna izanen da.

Bizitzeko gutxieneko diru sarrera emateak edo aldatzeak hura eman edo aldatu eta hurrengo hilabetean izanen du eragina EBan, EBaren araudiaren arabera. Horrek ez du esan nahi hilabete bat gutxiagoko konkurrentzia dagoenik; konkurrentzia araudiak EBaren aldaketetarako ezartzen duen moduan gertatzen da.

Gomendioak.

Honako hau esan da 2016-2018 aldiko EBaren kudeaketari buruzko 2019ko txostenean egindako gomendioen jarraipenaren inguruan:

“Laburbilduz, sei gomendio bete dira osorik edo funtsean, bi partzialki, hiru aplikatzeko daude, eta GPSiren hobekuntzari dagokiona ez da baliozkoa, txosten hau idatzi den egunean

programa informatiko berri bat ari direlako garatzen”.

Txostenak aplikatu gabekotzat jotzen du gizarte inklusioko etorkizuneko plan estrategikoak araudi aplikagarrian ezarritako epeetan onesteari buruzko gomendioa.

Onetsitako azken gizarteratze plan estrategikoa 2018-2021 aldikoa zen. Pandemiak eragindako egoerak 2022ra atzeratu zuen haren betearazpena, eta, ondorioz, baita departamentuaren plangintza egutegia ere. Hala, besteak beste, gizarteratzeko plan estrategiko berriaren idazteko atzerapenak egon dira. Planean aurreikusitako indarraldiari kalterik egin gabe, eta Nafarroako Gizarte Ongizatearen Kontseiluaren adostasunarekin, haren ardatz estrategikoak gaur arte egon dira indarrean.

Gaur egun, Eskubide Sozialetako, Ekonomia Sozialeko eta Enpleguko Departamentua 2025-2028ko gizarteratze plan estrategiko berria idazteko fasean dago.

Egindako gomendio berrien ildotik, horietako batzuk modu argiagoan idatz daitezkeela uste dugu:

- Kudeaketarako, ikuskapenerako (foruzainak barne) eta aplikazioaren garapen informatikorako Sustapen eta Eraldaketa Digitalaren Zerbitzurako giza baliabideak areagotzea.

- Elkarreragingarritasuna ezartzea, erroldatzea eta bizikidetza automatikoki egiaztatzeko.

Lan Aktibaziorako eta Lurralde Koordinaziorako Zerbitzuren datu basean aipatutako pertsona proposatu zaizkion orientazio, prestakuntza eta enplegu jardueretara joan ez den jakiteko informazioa txertatzeko gomendioari dagokionez.

Ildo beretik, 32. orrialdean zehazten da NLren datu baseak bertaratu diren errenta bermatuaren onuradunei proposatutako jardueri buruzko informazioa baino ez duela.

Hori ez da guztiz zuzena. Gaur egun, NLren datu baseak, orientazio zerbitzuen (Orientasare) informazioa izateaz gain, zerbitzu horietara joaten ez diren pertsonen buruzko informazioa ere badu, eta, hain zuzen ere, zehapen prozedura hasten da pertsona horien kasuan.

Era berean, Iris datu basean (prestakuntza ekintzen datu basea) ere ageri da errenta bermatua jasotzen duten eta prestakuntza ekintzak bertan behera uzten dituzten edo, enplegu eta prestakuntza programa mistoen kasuan, hasten ez dituzten pertsonen datua. Hala, jarraipen eta kontrol protokoloan ere badago jasota.

Lan eskaintzen aldetik, Enpleguari buruzko otsailaren 28ko 3/2023 Legearen 3. artikuluan aurreikusitakoari jarraikiz, lan eskaintza egokitzen jo daitezke soilik kontratu mugagabeak dituztenak eta kontratatu beharreko pertsonaren prestakuntzarekin, ezaugarriekin, lanbide esperientziarekin eta gaitasun fisikoekin bat datozenak. Beraz, Kontuen Ganberaren txostenak 32. orrialdean zuzen azpimarratzen duen legez, “lan eskaintza egokia izan dadin eskatzen diren betekizunek mugatu egin dezakete pertsona horiei kontratuak eskaintzeko aukera”.

Pertsona horientzat egokitzen jo daitezkeen eskaintzak hain dira gutxi, nekez bildu daitezkeela informaziorik.

Mirian Martón Pérez

Inés Jiménez Muro

BEHIN-BEHINEKO TXOSTENA DELA-ETA AURKEZTUTAKO ALEGAZIOEI KONTUEN GANBERAK EMANDAKO ERANTZUNA

Eskerrik asko Nafarroako Enplegu Zerbitzuko kudeatzaileak eta Babes Sozialaren eta Garapenerako Lankidetzaren zuzendari nagusiak 2025eko urtarrilaren 8an aurkeztutako alegazioengatik. Alegazio horiek aztertu dira eta, horiei dagokienez, honako hau jakinarazten da:

- 3. orrialdeko alegazioak, honako hau dio: *“Bitxia da betebeharraren ez-betetzeak daudela ondorioztatzea, betekizun bakoitzaren balorazio individualizatuan betekizun hori betetzeari edo ez betetzeari buruz ‘ezin dugu iritzirik eman’ dioenean”*. Akats bat dago idazketan; izan ere, aipatzen den ondorioa 18. artikulua betetzeari buruzkoa da, eta ez 34. artikulua betetzeari buruzkoa. Beraz, ganbera honek mantendu egiten du baieztapen hori.

- Egiatan 4. orrialdeko alegazioak, honako hau dio: *“txostenaren arabera, bizitzeko gutxieneko diru sarrera EBaren balizko onuradunek alde aurretik eskatu behar duten prestazio bakarra da. Egiatan, EB beste edozein baliabide eta prestazio ekonomikoren subsidiarioa eta osagarria da”*. Alegazioa okerra da; izan ere, ganbera honen txostenean egitate hori deskribatzen da, eta 18.b artikuluko betekizunaren egiaztapenean bakarrik adierazten du ganbera honek ezin izan dela egiaztatu prestazio horietako bat (bizitzeko gutxieneko diru sarrera) alde aurretik eskatu denik (paragrafoari ñabardura bat gehitu zaio, behar bezala ulertu ez bada ere). Eskatzaileek alegazioan aipatzen den deklarazioa sinatzen dute, baina hori egiaztatzeko ahaleginean, txostenean zehaztu ditugun zailtasunak aurkitu ditugu.

- Gizarteratzerako eta Errenta Bermaturako Eskubideak arautzen dituen azaroaren 11ko 15/2016 Foru Legearen 34. artikuluan xedatutakoa betetzeari buruz 5. orrialdean eta hurrengoetan egindako alegazioen haritik, ganbera honek ulertzen du aipatutako artikulua, errenta bermatuaren eskatzaile orok gizarte inklusioko prozesu pertsonalizatua izateko eskubidea balia dezakeela aitortuta, bi egoera jasotzen dituela, zeinetan nahitaezkoa baita gizarte inklusioko eta errenta bermaturako eskubideak batera baliatzea. Betebehar hori definitzeko lege irizpidea honako hau da: aldi batean errentaren hartzaileen egoeran aldaketarik egon ez dela egiaztatzea. Kasu horietan, esku hartzea progresiboa izanen da esku hartzeko neurriei dagokienez.

Lehen fasean, errenta urtebete baino gehiagoz jaso denean, artikulua bigarren apartatuak gizarte inklusioko programa pertsonalizatua diseinatzera behartzen ditu Nafarroako administrazio publikoak.

24 hilabete baino gehiago igaro direnean, 34.3 artikulua hau zehazten du: *“kasuan kasuko administrazio publikoak eskaini egin beharko dio enplegu sozial babestuko programa batean parte hartzeko aukera behinik behin, edo enplegu eta/edo prestakuntzarako beste aukera bat, salbu eta, erregelamenduz ezartzen diren zerbitzu publikoen iritziz, familia-unitateko kideak ez badaude horretan parte hartzeko moduan. Eskaintza hori programa pertsonalizatuan jaso beharko da, bai eta horrek dakartzan betebeharrak ere”*.

Hau da, prestazioa jasotzen hasi eta 24 hilabete igaro ostean, arauak esplizituki adierazten du protokolo aurreratuagoak erabili behar direla prestazioa jasotzen dutenen jardura konpromisoa bermatzeko. Hori horrela da, arauaren arabera, lehenago ere eskaini behar izan direlako lanbide orientazioko zerbitzuaren beste protokolo batzuk (esaterako, diagnostiko individualizatua edo enplegu ibilbide individualizatu eta pertsonalizatuen diseinua), azaroaren 11ko 15/2016 Foru Lege horren 3. artikuluan aurreikusitakoarekin bat.

Horregatik guztiagatik, ganbera honek bere horretan eusten dio txostenaren edukiari.

- 7. orrialdeko alegazioan jakinarazten da datu kontrajarriak daudela prestazioa jasotzeari utzi eta berriro jaso zuten 21.563 pertsonen eta prestazioa jasotzeari utzi eta berriro kobratu ez zuten 3.673 pertsonen artean. Ez dago halako kontraesanik. Izan ere, datuak adierazle desberdinei buruzkoak dira: lehenengo kasuan, 21.563 pertsonak utzi zioten prestazioa jasotzeari aztertutako aldian, baina 28.338 aldiz kobratu zuten berriro, eta bigarrean, 3.673 pertsonak utzi zioten prestazioa kobratzeari eta ez dute berriro kobratu fiskalizazioaren hizpide den aldian.

- Alegazioen 8. orrialdean, lanerako prest dauden eta prestazioa 24 hilabetez jaso dutenen kopuruari dagokionez egindako akats bati egiten zaio erreferentzia. Zifra zuzena 11.945 pertsona dira, eta, beraz, 10. orrialdeko zifra zuzentzen da.
- Alegazioen 8. orrialdean zuzenketa bat proposatzen da gure txostenaren 21. orrialdeko oin oharraren inguruan. Informazio gehigarria da hori, eta ez du esan nahi adierazitakoa okerra denik.
- Alegazioen 11. orrialdean, pertsonen proposatutako orientaziora, prestakuntzara eta enplegura jotzen duten ala ez erakusten duen informazioa da hizpide. 32. orrialdearen idazketa zehazten da eta ganbera honen hasierako gomendioa birformulatzen da.
- Aurkeztutako gainerako alegazioei dagokienez, ganbera honen iritziz, aurkeztutako txostenaren azalpenak dira eta ez dute txostenaren edukia aldatzen.

Iruñean, 2025eko urtarrilaren 15ean

Kontuen Ganberako lehendakaria: Ignacio Cabeza del Salvador

